



รายงานสถานการณ์แรงงานจังหวัดแพร่
ไตรมาส 2 ปี 2561
(เมษายน – มิถุนายน 2561)



สำนักงานแรงงานจังหวัดแพร่

ศาลากลางจังหวัดแพร่ ชั้น 4 ถนนไชยบูรณ์ ตำบลในเวียง อำเภอเมือง จังหวัดแพร่ 54000

☎ 054 – 524658 📠 054-524659 E-mail : Phrae_mol@hotmail.co.th หรือ www.phrae.mol.co.th

คำนำ

สำนักงานแรงงานจังหวัดแพร่ ได้จัดทำรายงานสถานการณ์แรงงานขึ้น โดยเริ่มดำเนินการตั้งแต่ปี 2550 เป็นต้นมา มีวัตถุประสงค์เพื่อเผยแพร่ ประชาสัมพันธ์ ข้อมูลข่าวสาร สถิติด้านแรงงาน และการวิเคราะห์สถานการณ์แรงงานจังหวัดแพร่ โดรวบรวมข้อมูลพื้นฐานจากหน่วยงานในสังกัดกระทรวงแรงงาน และหน่วยงานต่างๆที่เกี่ยวข้อง

รายงานสถานการณ์แรงงาน ไตรมาส 2 ปี 2561 ฉบับนี้ เป็นการรวบรวมข้อมูลในช่วงเดือน เมษายน – มิถุนายน 2561 มีเนื้อหาที่เกี่ยวข้องด้านแรงงาน อาทิ โครงสร้างประชากร กำลังแรงงาน การมีงานทำ การจัดหางาน การพัฒนาฝีมือแรงงาน การคุ้มครองแรงงานและสวัสดิการสังคม และการประกันสังคม รวมทั้งข่าวสารเกี่ยวกับสถานการณ์แรงงานในโลกยุคปัจจุบัน

สุดท้ายนี้ สำนักงานแรงงานจังหวัดแพร่ ขอขอบพระคุณหน่วยงานในสังกัดกระทรวงแรงงานจังหวัดแพร่ และส่วนราชการต่างๆที่เกี่ยวข้อง ที่อนุเคราะห์ข้อมูลในการจัดทำมา ณ โอกาสนี้ สำนักงานแรงงานจังหวัดแพร่หวังเป็นอย่างยิ่งว่า รายงานสถานการณ์แรงงานฉบับนี้จะเป็นประโยชน์ต่อส่วนราชการ ภาคเอกชน และผู้ที่สนใจทั่วไป นำข้อมูลดังกล่าวใช้ประกอบการพิจารณาที่เป็นประโยชน์ต่อไป

สำนักงานแรงงานจังหวัดแพร่
สิงหาคม 2561

สารบัญ

	หน้า
คำนำ	1
บทสรุปผู้บริหาร	3
1. สถานการณ์เศรษฐกิจสังคมในจังหวัดแพร่	7
1.1 ลักษณะทั่วไป	7
1.2 ลักษณะภูมิประเทศ	7
1.3 เขตการปกครอง	7
1.4 ภาวะเศรษฐกิจของจังหวัดแพร่	7
1.5 การจดทะเบียนนิติบุคคลตั้งใหม่	10
1.6 การจดทะเบียนโรงงานใหม่	10
2. โครงสร้างกำลังแรงงาน และการมีงานทำจังหวัดแพร่	11
2.1 ข้อมูลกำลังแรงงาน	11
2.2 แรงงานนอกระบบ	13
3. การจัดหางาน	14
3.1 การจัดหางานภายในจังหวัดแพร่	14
3.2 การจัดหางานต่างประเทศ	16
3.3 การจ้างแรงงานต่างด้าว	17
4. การพัฒนาศักยภาพแรงงาน	19
4.1 การฝึกเตรียมเข้าทำงาน	19
4.2 การฝึกยกระดับฝีมือแรงงาน	19
4.3 การฝึกเสริมทักษะ	19
4.4 การทดสอบมาตรฐานฝีมือแรงงาน	19
5. การสวัสดิการและคุ้มครองแรงงาน	20
5.1 การตรวจแรงงาน	20
5.2 การตรวจสถานประกอบกิจการ	20
5.3 ประเภหุตุตสาหกรรมที่ปฏิบัติตามกฎหมาย	20
5.4 ชื่อเรียกร้อง/ข้อพิพาท/ข้อขัดแย้ง	21
5.5 การส่งเสริมการจัดสวัสดิการแรงงานจำแนกกิจกรรมที่ส่งเสริม	21
5.6 การแรงงานสัมพันธ์	21
5.7 อัตราค่าจ้างขั้นต่ำจังหวัดแพร่	21
6. การประกันสังคม	22
6.1 จำนวนสถานประกอบการและลูกจ้าง	22
6.2 การประสบอันตราย/เจ็บป่วยจากการทำงาน	22
6.3 การเลิกจ้างงาน	23
6.4 ผู้ประกันตนมาตรา 40	23
ภาคผนวก	24

บทสรุปผู้บริหาร

สภาพเศรษฐกิจ

ผลิตภัณฑ์จังหวัดต่อหัว (GPP per capita) จังหวัดที่มีผลิตภัณฑ์จังหวัดต่อหัวสูงส่วนใหญ่อยู่ในภาคตะวันออก พื้นที่เขตกรุงเทพฯ และปริมณฑล ภาคกลาง และภาคใต้ โดยจังหวัดระยองมีผลิตภัณฑ์จังหวัดต่อหัวสูงสุดที่ 1,009,496 บาทต่อคนต่อปี ส่วนจังหวัดที่มีผลิตภัณฑ์จังหวัดต่อหัวต่ำส่วนใหญ่อยู่ในภาคตะวันออก เชียงเหนือ ซึ่งจังหวัดหนองบัวลำภู มีผลิตภัณฑ์จังหวัดต่อหัวต่ำสุดที่ 49,443 บาทต่อคนต่อปี

สำหรับจังหวัดแพร่ ผลิตภัณฑ์มวลรวมจังหวัด (GPP) ปี พ.ศ. 2559 ในภาพรวมพบว่าจังหวัดแพร่อยู่ในลำดับที่ 65 ของประเทศ และเป็นลำดับที่ 6 ใน 17 จังหวัดภาคเหนือ โดยจังหวัดแพร่มีรายได้เฉลี่ยต่อหัวของประชากร (GPP per capita) เท่ากับ 64,883 บาทต่อคนต่อปี เพิ่มขึ้น 4,790 บาท เมื่อเทียบกับปี พ.ศ. 2558 เท่ากับ 61,013 บาทต่อคนต่อปี

สภาพเศรษฐกิจจังหวัดแพร่ ไตรมาส 2 ปี 2561 โดยสำนักงานคลังจังหวัดแพร่คาดการณ์ว่าจะขยายตัวร้อยละ 2.7 โดยมีแรงขับเคลื่อนมาจากการลงทุนภาคเอกชน และดัชนีการใช้จ่ายภาครัฐ เป็นกลไกสำคัญ ด้านเสถียรภาพทางเศรษฐกิจอัตราเงินเฟ้อบวกเพิ่มขึ้น 1.2% ตามการเพิ่มขึ้นของราคาสินค้าหมวดอื่นๆ ไม่ใช่อาหารและเครื่องดื่ม

สำหรับด้านการผลิต ในส่วนภาคบริการบวกเพิ่ม 3.9% จากการขยายตัวของภาคการท่องเที่ยว ส่วนหนึ่งเป็นผลมาจากภาครัฐ และภาคเอกชน จัดกิจกรรมส่งเสริม การท่องเที่ยวอย่างต่อเนื่อง ในส่วนของภาคเกษตรกรรมบวกเพิ่ม 3.6% จากปริมาณข้าว ข้าวโพดเลี้ยงสัตว์ และการเพิ่มขึ้นตามสภาวะอากาศ และปริมาณน้ำฝนที่เอื้ออำนวยต่อการเพาะปลูกมากกว่าปีก่อน และความต้องการบริโภคสุกรยังมีอย่างต่อเนื่อง ในภาคอุตสาหกรรมบวกเพิ่ม 3.4% จากปริมาณการใช้ไฟฟ้าในภาคอุตสาหกรรม เช่น การสีข้าวและการแปรรูปสินค้าเกษตรตามปริมาณวัตถุดิบที่เพิ่มขึ้น

เมื่อพิจารณาในเรื่องของการใช้จ่าย พบว่าการลงทุนภาคเอกชน บวกเพิ่ม 4.5% จากพื้นที่ขออนุญาตก่อสร้าง สินเชื่อเพื่อการลงทุน และรถยนต์ที่จดทะเบียนใช้งานในการพาณิชย์ ส่วนการใช้จ่ายของภาครัฐนั้นบวกเพิ่ม 4.1% จากโครงการลงทุนต่างๆของภาครัฐที่ลงสู่ชุมชน หมู่บ้าน เป็นโครงสร้างพื้นฐาน ประกอบกับมาตรการเร่งรัดการเบิกจ่ายของส่วนราชการ สำหรับการใช้จ่ายด้านการบริโภคพบว่าในภาคเอกชนบวกเพิ่ม 3.4% จากจำนวนรถยนต์นั่งจดทะเบียนใหม่และปริมาณการใช้ประปาภาคครัวเรือนที่เพิ่มขึ้น

เมื่อพิจารณาส่วนของการจ้างงานพบว่า มีความต้องการแรงงานที่เพิ่มขึ้นตามการขยายตัวของเศรษฐกิจ เนื่องจากปัจจัยสนับสนุน เช่น มาตรการช่วยเหลือเกษตรกรปี 2560/2561 มาตรการช่วยเหลือ SMEs การส่งเสริมการท่องเที่ยวการลงทุนภาครัฐ และนโยบายสวัสดิการแห่งรัฐ

การจดทะเบียนโรงงานใหม่

ในไตรมาส 2 ปี 2561 จังหวัดแพร่มีการจดทะเบียนรวม 26 ราย เงินลงทุนอุตสาหกรรมรวมทั้งสิ้น 37,542,000 บาท ประเภทอุตสาหกรรมที่มีการจดทะเบียนโรงงานสูงสุดคือ เฟอร์นิเจอร์และเครื่องเรือน จำนวน 17 ราย เงินลงทุน 19,552,000 บาท และอุตสาหกรรมไม้และผลิตภัณฑ์จากไม้ จำนวน 6 ราย เงินลงทุน 4,190,000 บาท และอุตสาหกรรมโลหะ ผลิตภัณฑ์โลหะ จำนวนเท่ากับ คือ 1 ราย เงินลงทุน 9,500,000 บาท และ 2,000,000 บาท การจดทะเบียนโรงงานดังกล่าวทำให้เกิดการจ้างงานรวม 57 คน แบ่งเป็นการเลิกจ้างจากอุตสาหกรรมเฟอร์นิเจอร์และเครื่องเรือนจำนวน 35 ราย ไม้และผลิตภัณฑ์จากไม้จำนวน 16 ราย การเกษตรจำนวน 2 ราย อาหาร เคมีขนส่ง และอื่นๆ จำนวนกิจการละ 1 ราย

การจดทะเบียนนิติบุคคลตั้งใหม่

ในไตรมาส 2 ปี 2561 จังหวัดแพร่มีการจดทะเบียนนิติบุคคลตั้งใหม่ทั้งสิ้น 35 ราย แบ่งเป็นบริษัทจำกัด จำนวน 17 ราย และห้างหุ้นส่วนจำกัด จำนวน 18 ราย เมื่อพิจารณาทุนจดทะเบียนของนิติบุคคล

ตั้งใหม่ พบว่า มีทุนจดทะเบียนทั้งสิ้น 39,700,000 บาท เป็นบริษัทจำกัดมีทุนจดทะเบียน 24,100,000 บาท และ ห้างหุ้นส่วนจำกัด 15,600,000 บาท

อุตสาหกรรมที่มีการจดทะเบียนนิติบุคคล ตั้งใหม่มากที่สุด อันดับแรก คือ การขายส่ง ขายปลีก จำนวน 15 ราย รองลงมาคือ การผลิต จำนวน 6 ราย และการก่อสร้างจำนวน 5 ราย

ประชากรและกำลังแรงงาน

จังหวัดแพร่มีประชากรที่มีอายุ 15 ปีขึ้นไปทั้งสิ้น 362,637 คน เป็นผู้อยู่ในกำลังแรงงานจำนวน 232,902 คน (ร้อยละ 64.2) กำลังแรงงานปัจจุบันจำนวน 222,930 คน (ร้อยละ 61.5) ผู้มีงานทำ จำนวน 219,617 คน (ร้อยละ 60.6) ผู้ว่างงานจำนวน 3,313 คน (ร้อยละ 0.9) ผู้รอฤดูกาล จำนวน 9,972 คน (ร้อยละ 2.7) และผู้ที่ไม่อยู่ในกำลังแรงงาน จำนวน 129,736 คน (ร้อยละ 35.8) แบ่งเป็น ทำงานบ้านจำนวน 37,771 คน (ร้อยละ 10.4) เรียนหนังสือจำนวน 29,284 คน (ร้อยละ 8.1) และอื่นๆจำนวน 62,681 คน (ร้อยละ 17.3)

การมีงานทำ

ในไตรมาส 2 ปี 2561 (เมษายน-มิถุนายน 2561) พบว่า ประชากรจังหวัดแพร่ที่มีงานทำจำนวน 219,617 คน (จากประชากรอายุ 15 ปีขึ้นไป 362,637 คน) แบ่งเป็นเพศชาย 117,699 คน (ร้อยละ 67.9) และเพศหญิง 101,918 คน (ร้อยละ 53.8) โดยทำงานในประเภทอุตสาหกรรมหลัก ดังนี้ ผู้ทำงานในภาคเกษตรกรรม การป่าไม้ และการประมง จำนวน 73,311 คน (ร้อยละ 32.5) ภาคการผลิตจำนวน 45,546 คน (ร้อยละ 20.7) การขายส่ง ขายปลีก จำนวน 31,847 คน (ร้อยละ 14.5) การบริหารราชการและการป้องกันประเทศ จำนวน 15,883 (ร้อยละ 7.2) การก่อสร้างจำนวน 14,751 คน (ร้อยละ 6.7)

ระดับการศึกษาของผู้ที่มีงานทำ 5 อันดับ คือ ระดับต่ำกว่าประถมศึกษา 55,857 คน (ร้อยละ 25.4) ระดับมหาวิทยาลัย 46,315 คน (ร้อยละ 21.1) ระดับมัธยมศึกษาตอนปลาย 42,167 คน (ร้อยละ 19.2)

ระดับประถมศึกษา 38,894 คน (ร้อยละ 31,557) ระดับมัธยมศึกษาตอนต้น 31,557 คน (ร้อยละ 14.4)

การว่างงาน

ไตรมาส 2 ปี 2561 (เมษายน-มิถุนายน 2561) มีผู้ว่างงานในจังหวัดแพร่ทั้งสิ้น 3,313 คน (ร้อยละ 0.9) แบ่งเป็นเพศชาย 1,576 คน (ร้อยละ 0.92) เพศหญิง (ร้อยละ 0.48)

แรงงานนอกระบบ

ข้อมูลจากสำนักงานสถิติจังหวัดแพร่ อ้างอิงจากฐานข้อมูล ปี พ.ศ. 2560 มีผู้ทำงานอยู่ในแรงงานนอกระบบ จำนวน 156,490 คน (ร้อยละ 65.74 จากจำนวนผู้อยู่ในกำลังแรงงานรวม 238,050 คน) โดยส่วนใหญ่จะทำงาน ในภาคการเกษตร จำนวน 100,514 คน (ร้อยละ 64.23 จากจำนวนผู้ทำงานที่อยู่ในแรงงานนอกระบบ) ส่วนแรงงานนอกระบบที่ทำงานนอกภาคเกษตรมีจำนวนทั้งสิ้น 55,976 คน (ร้อยละ 35.77) สำหรับอุตสาหกรรมที่มีแรงงานนอกระบบทำงานนอกภาคเกษตรสูงสุด คือ ภาคการผลิตจำนวน 19,854 คน (ร้อยละ 12.69) รองลงมาคือ การขายส่ง การขายปลีก จำนวน 15,634 คน (ร้อยละ 9.99)

เมื่อพิจารณาจำแนกตามอาชีพที่มีแรงงานนอกระบบทำงานสูงสุด คือ ผู้ปฏิบัติงานด้านการเกษตรและประมงจำนวน 94,488 คน (ร้อยละ 60.38) จากจำนวนแรงงานนอกระบบจำนวนทั้งสิ้น 156,490 คน) สำหรับการศึกษารองานนอกระบบส่วนใหญ่มีการศึกษาในระดับต่ำกว่าประถมศึกษาจำนวน 61,403 (ร้อยละ 39.24) จากจำนวนผู้มีงานทำที่อยู่ในแรงงานนอกระบบ จำแนกตามระดับการศึกษา 156,490 คน

การจัดหางาน

ข้อมูลจากสำนักงานจัดหางานจังหวัดแพร่ ไตรมาส 2 ปี 2561 ได้รับแจ้งตำแหน่งงานว่างจำนวน 629 อัตรา แบ่งเป็นเพศชาย จำนวน 55 อัตรา (ร้อยละ 8.75) เพศหญิง จำนวน 37 อัตรา (ร้อยละ 5.39) และไม่ระบุเพศ จำนวน 537 อัตรา (ร้อยละ 85.38) ตำแหน่งงานว่างเมื่อจำแนกตามอาชีพ สูงสุด 5 อันดับ

คือ เสมียน เจ้าหน้าที่ จำนวน 194 อัตรา (ร้อยละ 30.85) พนักงานบริการ พนักงานขายในร้านค้าและตลาด จำนวน 154 อัตรา (ร้อยละ 24.49) อาชีพงานพื้นฐาน 135 อัตรา (ร้อยละ 21.47) ช่างเทคนิคและผู้ปฏิบัติงานที่เกี่ยวข้อง 74 อัตรา (ร้อยละ 11.77) ผู้ปฏิบัติงานโดยใช้ฝีมือในธุรกิจต่างๆ และผู้ปฏิบัติงานในโรงงาน ผู้ควบคุมเครื่องจักรและผู้ปฏิบัติงานด้านการประกอบการ มีจำนวนเท่ากัน คือ 25 อัตรา (ร้อยละ 3.98) เมื่อจำแนกตามระดับการศึกษา พบว่า ตำแหน่งงานว่างระดับมัธยมศึกษามากที่สุด คือ จำนวน 194 อัตรา (ร้อยละ 30.85) รองลงมาคือ ระดับปวช. จำนวน 135 อัตรา (ร้อยละ 21.47) ระดับ ปวส. จำนวน 114 อัตรา (ร้อยละ 18.13) ระดับอนุปริญญา จำนวน 75 อัตรา (ร้อยละ 11.93) และระดับประถมศึกษาและต่ำกว่า จำนวน 65 อัตรา (ร้อยละ 10.34) ตามลำดับ

สำหรับผู้ลงทะเบียนสมัครงาน ไตรมาส 2 ปี 2561 จำนวนทั้งสิ้น 136 คน เป็นเพศชาย 45 คน (ร้อยละ 33.09) เพศหญิง 91 คน (ร้อยละ 66.92) ตำแหน่งงานที่มีผู้ลงทะเบียนสมัครงานสูงสุด คือ เสมียนเจ้าหน้าที่ จำนวน 44 คน (ร้อยละ 32.36) อาชีพงานพื้นฐาน จำนวน 35 คน (ร้อยละ 25.74) พนักงานบริการ พนักงานขายในร้านค้าและตลาด จำนวน 21 คน (ร้อยละ 25.74) ช่างเทคนิคและผู้ปฏิบัติงานที่เกี่ยวข้อง จำนวน 18 คน (ร้อยละ 13.24) และผู้ประกอบการด้านวิชาชีพต่างๆ จำนวน 9 คน (ร้อยละ 6.62)

ในส่วนของระดับการศึกษา พบว่า ผู้ลงทะเบียนสมัครงานส่วนใหญ่ มีการศึกษาในระดับปริญญาตรี จำนวน 67 คน (ร้อยละ 49.27) รองลงมาคือ ระดับมัธยมศึกษา จำนวน 43 คน (ร้อยละ 31.62) ระดับ ปวส. จำนวน 13 คน (ร้อยละ 9.56) ระดับประถมศึกษาและต่ำกว่า จำนวน 8 คน (ร้อยละ 5.89) และระดับ ปวช. จำนวน 5 คน (ร้อยละ 3.68) ตามลำดับ

ด้านการบรรจุงานมีจำนวนทั้งสิ้น 537 คน แบ่งเป็นเพศชาย จำนวน 205 คน (ร้อยละ 38.18) และเพศหญิง จำนวน 332 คน (ร้อยละ 61.83) การสำเร็จการศึกษา พบว่า การศึกษาระดับมัธยมศึกษาได้รับการบรรจุงานมากที่สุดจำนวน 192 คน (ร้อยละ 35.76)

รองลงมาคือ ระดับปริญญาตรี จำนวน 130 คน (ร้อยละ 24.21) ระดับ ปวส. จำนวน 118 คน (ร้อยละ 21.98) ระดับ ปวช. จำนวน 60 คน (ร้อยละ 11.18) และระดับประถมศึกษาและต่ำกว่าจำนวน 34 คน (ร้อยละ 6.34) ตามลำดับ

แรงงานต่างด้าว

ไตรมาส 2 ปี 2561 จังหวัดแพร่มีจำนวนแรงงานต่างด้าวที่ได้รับอนุญาตทำงานทั้งสิ้น 1,422 คน จำแนกเป็นกลุ่มต่างๆ ได้แก่ แรงงานต่างด้าวนำเข้าตามระบบ MOU จำนวน 558 คน แรงงานต่างด้าว OSS จำนวน 499 คน แรงงานต่างด้าวที่ผ่านการพิสูจน์สัญชาติ จำนวน 225 คน แรงงานต่างด้าวที่อนุญาตให้เข้ามาทำงานชั่วคราว (ต่างชาติ) จำนวน 92 คน บุคคลพื้นที่สูง จำนวน 45 คน และแรงงานต่างด้าวตลอดชีพ จำนวน 3 คน

แรงงานไทยที่ไปทำงานต่างประเทศ

ในไตรมาสนี้ ผู้มีภูมิลำเนาในจังหวัดแพร่ ได้ลงทะเบียนแจ้งความประสงค์เดินทางไปทำงานต่างประเทศ จำนวนทั้งสิ้น 61 คน จำแนกตามระดับการศึกษาพบว่า ระดับมัธยมศึกษามากที่สุด จำนวน 33 คน (ร้อยละ 54.09) รองลงมาคือ ระดับ ปวช./ปวท./ปวส./อนุปริญญา จำนวน 11 คน (ร้อยละ 18.03) ระดับปริญญาตรี 10 คน (ร้อยละ 16.41) และระดับประถมศึกษา 7 คน (ร้อยละ 11.47) ตามลำดับ

แรงงานไทยในจังหวัดแพร่ที่ได้รับอนุมัติเดินทางไปทำงานต่างประเทศรวมจำนวนทั้งสิ้น 133 คน จำแนกตามวิธีการเดินทาง พบว่า เดินทางโดย Re-Entry จำนวน 72 คน (ร้อยละ 54.14) บริษัทจัดหางานจัดส่งจำนวน 31 คน (ร้อยละ 23.31) กรมการจัดหางานจัดส่งจำนวน 9 คน (ร้อยละ 6.77) เดินทางด้วยตนเองจำนวน 8 คน (ร้อยละ 6.02) นายจ้างพาไปฝึกงานจำนวน 7 คน (ร้อยละ 5.27) และนายจ้างพาไปทำงานจำนวน 6 คน (ร้อยละ 4.52)

ภูมิภาคที่แรงงานไทยในจังหวัดแพร่ได้รับอนุมัติเดินทางไปทำงานมากที่สุด คือ ภูมิภาคเอเชีย จำนวน 52 คน (ร้อยละ 85.24) รองลงมาคือ ภูมิภาคอื่นๆ

จำนวน 6 คน (ร้อยละ 9.85) และตะวันออกกลาง จำนวน 3 คน (ร้อยละ 4.91)

การพัฒนาศักยภาพแรงงาน

ด้านสำนักงานพัฒนาฝีมือแรงงานแพร่ แจ้งว่า ในไตรมาส 2 ปี 2561 มีผู้ฝึกเตรียมเข้าทำงานในจังหวัดแพร่ จำนวนทั้งสิ้น 15 คน แบ่งเป็นกลุ่มอาชีพช่างไฟฟ้า อิเล็กทรอนิกส์ คอมพิวเตอร์ จำนวน 8 คน และช่างยนต์ / จักรยานยนต์ จำนวน 7 คน ส่วนผู้ผ่านการฝึกนั้นอยู่ระหว่างการฝึกทุกสาขาช่าง

การฝึกยกระดับฝีมือแรงงานในจังหวัดแพร่ มีผู้เข้ารับการฝึกทั้งสิ้น 117 คน แบ่งเป็น ผู้เข้าฝึกช่างไฟฟ้า อิเล็กทรอนิกส์ คอมพิวเตอร์ 62 คน ผ่านการฝึก 62 คน ผู้เข้าฝึกกลุ่มอาชีพธุรกิจและบริการ 20 คน มีผู้ผ่านการฝึก 20 คน และผู้เข้าฝึกในสาขาอื่นๆ/ช่างยนต์ 35 คน ผ่านการฝึก 35 คน

การฝึกเสริมทักษะทั้งสิ้น 20 คน เป็นกลุ่มช่างอุตสาหกรรม ศักยภาพอื่นๆ เช่น พลังงานสะอาด อัญมณี เครื่องนุ่งห่ม/สิ่งทอ จำนวน 20 คน มีผู้ผ่านการฝึก 20 คน

การทดสอบมาตรฐานฝีมือแรงงานในจังหวัดแพร่ มีผู้เข้ารับการทดสอบ 88 คน มีผู้ผ่านการทดสอบ 88 คน โดยกลุ่มอาชีพช่างไฟฟ้า อิเล็กทรอนิกส์ คอมพิวเตอร์ 70 คน ผ่านการฝึก 70 คน และสาขาอื่นๆ/ช่างยนต์ 18 คน และผ่านการฝึก 18 คน

สวัสดิการและการคุ้มครองแรงงาน

สำนักงานสวัสดิการและการคุ้มครองแรงงานจังหวัดแพร่ ได้ดำเนินการตรวจแรงงานในสถานประกอบการ ไตรมาส 2 ปี 2561 (เมษายน-มิถุนายน) รวมทั้งสิ้น 107 แห่ง มีลูกจ้างที่ผ่านการตรวจ 1,279 คน แบ่งเป็นเพศชาย จำนวน 646 คน เพศหญิง จำนวน 627 คน สำหรับการตรวจความปลอดภัยในการทำงาน จังหวัดแพร่ มีจำนวนสถานประกอบการทั้งหมด 107 แห่ง ซึ่งในไตรมาสนี้ได้ตรวจสถานประกอบการ พบสถานประกอบการที่ปฏิบัติถูกต้องตามกฎหมายคุ้มครองแรงงาน 99 แห่ง ปฏิบัติไม่ถูกต้อง 8 แห่ง

พนักงานตรวจแรงงานได้มีคำสั่งให้นายจ้าง/สถานประกอบการปฏิบัติให้ถูกต้องตามกฎหมายคุ้มครองแรงงาน จำนวน 8 แห่ง เรียบร้อยแล้ว

อัตราค่าจ้างขั้นต่ำจังหวัดแพร่

อัตราค่าจ้างขั้นต่ำจังหวัดแพร่ ตามประกาศกระทรวงแรงงาน เรื่องอัตราค่าจ้างขั้นต่ำ (ฉบับที่ 9) โดยมีผลบังคับใช้ตั้งแต่วันที่ 1 เมษายน 2561 เป็นต้นไปนั้น จังหวัดแพร่มีอัตราค่าจ้างขั้นต่ำ อยู่ที่ 310 บาท

การประกันสังคม

ในไตรมาส 2 ปี 2561 สำนักงานประกันสังคมจังหวัดแพร่ รายงานข้อมูลจำนวนสถานประกอบการและผู้ประกันตนจำแนกตามสถานประกอบการทั้งหมด 1,382 แห่ง มีผู้ประกันตนจำนวนทั้งสิ้น 17,944 คน ส่วนสถานประกอบการและลูกจ้างที่อยู่ในกองทุนประกันสังคม (ข้อมูล ณ เดือนมิถุนายน 2561) มีจำนวนสถานประกอบการ 1,792 แห่ง มีผู้ประกันตน 55,797 คน โดยแบ่งเป็นผู้ประกันตนมาตรา 33 จำนวน 19,599 คน มาตรา 39 จำนวน 5,735 คน และมาตรา 40 จำนวน 30,463 คน รวมเป็นมูลค่า 17,114,322.96 บาท

ส่วนการบริการของกองทุนประกันสังคมจังหวัดแพร่ มีผู้ขอรับประโยชน์ทดแทน จำนวน 1,351 ราย รวมเป็นมูลค่า 12,642,861.83 บาท จำแนกเป็น

- ❖ กรณีเจ็บป่วย 522 ราย เป็นเงิน 1,014,622.50 บาท
- ❖ กรณีคลอดบุตร 148 ราย เป็นเงิน 1,404,195.00 บาท
- ❖ กรณีทุพพลภาพ 151 ราย เป็นเงิน 241,802.50 บาท
- ❖ กรณีตาย 27 ราย เป็นเงิน 885,540.60 บาท
- ❖ กรณีสงเคราะห์บุตร 95 ราย เป็นเงิน 2,035,200.00 บาท
- ❖ กรณีชราภาพ 156 ราย เป็นเงิน 4,689,377.93 บาท
- ❖ กรณีว่างงาน 252 ราย เป็นเงิน 2,372,123.30 บาท

1. สถานการณ์เศรษฐกิจสังคมในจังหวัดแพร่

1.1 ลักษณะทั่วไป

จังหวัดแพร่เป็นจังหวัดในภาคเหนือตอนบนของประเทศไทย อดีตนครรัฐอิสระขนาดเล็ก มีลักษณะภูมิประเทศเป็นที่ราบระหว่างภูเขา โดยมีทิวเขาล้อมรอบ และมีแม่น้ำสายสำคัญไหลผ่านคือ แม่น้ำยม ตั้งอยู่ระหว่างเส้นรุ้งเหนือที่ 17.70 ถึง 18.84 องศา กับเส้นแวงที่ 99.58 ถึง 100.32 องศา อยู่สูงจากระดับน้ำทะเลประมาณ 155 เมตร อยู่ห่างจากกรุงเทพมหานครตามทางหลวงหมายเลข 11 และ 101 ระยะทางประมาณ 555 กิโลเมตร และทางรถไฟ 550 กิโลเมตร

1.2 ลักษณะภูมิประเทศ

พื้นที่จังหวัดแพร่ล้อมรอบด้วยภูเขาทั้ง 4 ทิศ พื้นที่ส่วนใหญ่ประมาณร้อยละ 80 เป็นภูเขามีสภาพพื้นที่ราบเพียงร้อยละ 20 โดยลาดเอียงไปทางทิศใต้ตามแนวไหลของแม่น้ำยม คล้ายกันกระทะ

ปัจจุบันที่ตั้งของจังหวัดแพร่ นับเป็นศูนย์กลางการคมนาคมขนส่งทางรถยนต์ ที่สำคัญแห่งหนึ่งของภาคเหนือที่ติดต่อไปยังจังหวัดน่าน พะเยา เชียงราย ลำปาง ลำพูน เชียงใหม่ จึงเรียกได้ว่าจังหวัดแพร่เป็นประตูสู่ล้านนา



1.3 เขตการปกครอง

จังหวัดแพร่แบ่งเขตพื้นที่การปกครองออกเป็น 8 อำเภอ 78 ตำบล 708 หมู่บ้าน 18 ชุมชน และองค์กรปกครองส่วนท้องถิ่น 84 แห่ง ประกอบด้วย องค์การบริหารส่วนจังหวัด 1 แห่ง เทศบาลเมือง 1 แห่ง เทศบาลตำบล 23 แห่ง และองค์การบริหารส่วนตำบล 59 แห่ง

1.4 ภาวะเศรษฐกิจของจังหวัดแพร่

1.4.1 ดัชนีราคาผู้บริโภคของจังหวัดแพร่

ข้อมูลจากสำนักงานพาณิชย์จังหวัดแพร่ร่วมกับกองสารสนเทศและดัชนีการค้ากระทรวงพาณิชย์ รายงานความเคลื่อนไหวดัชนีราคาผู้บริโภคของจังหวัดแพร่ เดือน มิถุนายน 2561 โดยกระทรวงพาณิชย์ ดำเนินการปรับปีฐานดัชนีราคาผู้บริโภคของประเทศ และรายจังหวัด เป็นปี 2558 การประมวลผลดัชนีราคาผู้บริโภคของประเทศมีรายการสินค้าและบริการที่ใช้คำนวณจำนวน 422 รายการ

สำหรับจังหวัดแพร่มีรายการสินค้าและบริการที่ใช้ในการคำนวณจำนวน 247 รายการ ครอบคลุมหมวดอาหารและเครื่องดื่ม หมวดเครื่องนุ่งห่มและรองเท้า หมวดเคหสถาน หมวดการตรวจรักษาและบริการส่วนบุคคล หมวดพาหนะการขนส่งและการสื่อสาร หมวดการบันเทิงการอ่านการศึกษา ศาสนา หมวดยาสูบ และเครื่องดื่มมีแอลกอฮอล์ เมื่อนำมาคำนวณดัชนีราคาผู้บริโภคของจังหวัดแพร่ ได้ผลดังนี้

1. ดัชนีราคาผู้บริโภคทั่วไป ของประเทศเดือน มิถุนายน 2561 ดัชนีราคาผู้บริโภคทั่วไปของประเทศเดือนมิถุนายน 2561 (ดัชนีปี 2558 เท่ากับ 100) เท่ากับ 102.05 เมื่อเทียบกับเดือนมิถุนายน 2560 (YoY) สูงขึ้นร้อยละ 1.38 อัตราเงินเฟ้อเดือนมิถุนายน 2561 สูงขึ้นจากเดือนมิถุนายน 2560 (YoY) ร้อยละ 1.38 ได้รับผลกระทบจากหมวดอื่นๆ ไม่ใช่อาหารและเครื่องดื่ม สูงขึ้นร้อยละ 2.20 จากการสูงขึ้นของหมวดยาสูบและเครื่องดื่มมีแอลกอฮอล์ สูงขึ้นร้อยละ 5.86 (บุหรี่ยี่ห้อ สุรา) หมวดพาหนะการขนส่งและการสื่อสาร สูงขึ้นร้อยละ 4.14 ได้แก่ น้ำมันเชื้อเพลิง

(ร้อยละ 12.90) หมวดเคหสถาน สูงขึ้นร้อยละ 1.12 (ค่าเช่าบ้าน ค่ากระแสไฟฟ้า ก๊าซหุงต้ม) หมวดการตรวจรักษาและบริการส่วนบุคคล สูงขึ้นร้อยละ 0.65 (ค่าแต่งผม แชมพู ยาสีฟัน) หมวดเครื่องนุ่งห่มและรองเท้า สูงขึ้นร้อยละ 0.55 (เครื่องแบบนักเรียน) หมวดการบันเทิง การอ่าน การศึกษาและการศาสนา สูงขึ้นร้อยละ 0.30 (ค่าเล่าเรียน ค่าธรรมเนียมการศึกษาทั้งภาครัฐและเอกชน)

ในขณะที่หมวดอาหารและเครื่องดื่มไม่มีแอลกอฮอล์ ลดลงร้อยละ 0.03 จากการลดลงของผักสดและผลไม้ ลดลงร้อยละ 5.86 (ผักคะน้า ผักกาดขาว มะม่วง กลัวยี่น้ำหว่า เงาะ สับปะรด) เนื้อสัตว์ เป็ดไก่ และสัตว์น้ำ ลดลงร้อยละ 1.03 (เนื้อสุกร ไก่สด กุ้งขาว) ไข่และผลิตภัณฑ์นม ลดลงร้อยละ 0.71 (ไข่ไก่ นมข้นหวาน นมถั่วเหลือง) ขณะที่หมวดข้าวแป้ง และผลิตภัณฑ์จากแป้ง สูงขึ้นร้อยละ 2.69 (ข้าวสารเจ้า ขนมอบ ขนมจืด) เครื่องดื่มไม่มีแอลกอฮอล์สูงขึ้นร้อยละ 1.60 อาหารบริโภคในบ้านและนอกบ้านสูงขึ้นร้อยละ 1.32 (ข้าวราดแกง อาหารตามสั่ง อาหารเช้า) เครื่องประกอบอาหารสูงขึ้นร้อยละ 0.65 (กะทิสำเร็จรูป น้ำปลา กะปิ)

2. ดัชนีราคาผู้บริโภคของ จังหวัดแพร่เดือน มิถุนายน 2561 ปี 2558 ดัชนีราคาผู้บริโภคของจังหวัดแพร่ เท่ากับ 100 เดือน มิถุนายน 2561 เท่ากับ 101.8 (เดือน พฤษภาคม 2561 เท่ากับ 101.8)

3. การเปลี่ยนแปลงดัชนีราคาผู้บริโภคของ จังหวัดแพร่เดือน มิถุนายน 2561 เมื่อเทียบกับ (1) เดือน พฤษภาคม 2561 (MoM) ไม่เปลี่ยนแปลง/ร้อยละ 0.0 (2) เดือนมิถุนายน 2560 (YoY) สูงขึ้นร้อยละ 0.9 (3) เมื่อเฉลี่ย 6 เดือน 2561 (AoA) (มกราคม - มิถุนายน 2561) สูงขึ้นร้อยละ 0.6

4. ดัชนีราคาผู้บริโภคของจังหวัดแพร่เดือน มิถุนายน 2561 เทียบกับเดือนพฤษภาคม 2561 (MoM) ไม่เปลี่ยนแปลง/ร้อยละ 0.0 จากการไม่เปลี่ยนแปลงของหมวดอาหารและเครื่องดื่มไม่มีแอลกอฮอล์ ไม่เปลี่ยนแปลง/ร้อยละ 0.0 หมวดอื่นๆ ไม่ใช่อาหารและเครื่องดื่ม ลดลงร้อยละ 0.1

4.1 ดัชนีราคาสินค้าหมวดอาหารและเครื่องดื่มไม่มีแอลกอฮอล์ ไม่เปลี่ยนแปลง/ร้อยละ 0.0 เป็นผลจากการสูงขึ้นของผักและผลไม้ (ร้อยละ 2.7) ไข่และผลิตภัณฑ์นม (ร้อยละ 0.2) สินค้าที่มีการปรับตัวลดลง ได้แก่ เนื้อสัตว์ เป็ดไก่ และสัตว์น้ำ (ร้อยละ 1.1) ขณะที่ราคาสินค้าและบริการหมวด ข้าว แป้งและผลิตภัณฑ์จากแป้ง เครื่องประกอบอาหาร เครื่องดื่มไม่มีแอลกอฮอล์ อาหารบริโภคในบ้าน อาหารบริโภค - นอกบ้าน ไม่มีการเปลี่ยนแปลงแต่อย่างใด

4.2 ดัชนีราคาสินค้าหมวดอื่นๆ ไม่ใช่อาหารและเครื่องดื่ม ลดลงร้อยละ 0.1 เป็นผลจากการลดลงของหมวดพาหนะ การขนส่ง และการสื่อสาร (ร้อยละ 0.2) ได้แก่ น้ำมันเชื้อเพลิง (ร้อยละ 0.5) ขณะที่หมวดเครื่องนุ่งห่มและรองเท้า หมวดเคหสถาน หมวดการตรวจรักษาและบริการส่วนบุคคล หมวดการบันเทิงการอ่าน การศึกษาและการศาสนา หมวดยาสูบและเครื่องดื่มมีแอลกอฮอล์ ไม่มีการเปลี่ยนแปลงแต่อย่างใด

5. ดัชนีราคาผู้บริโภคจังหวัดแพร่ เดือน มิถุนายน 2561 พิจารณาเทียบกับเดือน มิถุนายน 2560 (YoY) สูงขึ้นร้อยละ 0.9 เป็นผลจากการเปลี่ยนแปลงดังนี้

5.1 หมวดอื่น ๆ ไม่ใช่อาหารและเครื่องดื่ม สูงขึ้นร้อยละ 2.6 เป็นผลจากการสูงขึ้นของหมวดยาสูบและเครื่องดื่มมีแอลกอฮอล์ (ร้อยละ 9.8) หมวดพาหนะ การขนส่ง และการสื่อสาร (ร้อยละ 4.5) ได้แก่ น้ำมันเชื้อเพลิง (ร้อยละ 13.9) หมวดเคหสถาน (ร้อยละ 1.0) หมวดการบันเทิงการอ่าน การศึกษาและการศาสนา (ร้อยละ 0.9) หมวดเครื่องนุ่งห่มและรองเท้า (ร้อยละ 0.1) หมวดการตรวจรักษา และบริการส่วนบุคคล (ร้อยละ 0.1)

5.2 หมวดอาหารและเครื่องดื่มไม่มีแอลกอฮอล์ ลดลงร้อยละ 1.7 เป็นผลจากการลดลงของผักและผลไม้ (ร้อยละ 3.9) เนื้อสัตว์ เป็ดไก่ และสัตว์น้ำ (ร้อยละ 3.3) ข้าว แป้งและผลิตภัณฑ์จากแป้ง (ร้อยละ 2.8) ไข่และผลิตภัณฑ์นม (ร้อยละ 1.9) สินค้าที่มีการปรับตัวเพิ่มขึ้น ได้แก่ อาหารบริโภค-ในบ้าน (ร้อยละ 2.7) อาหาร

บริโภคคนนอกบ้าน (ร้อยละ 0.5) เครื่องประกอบอาหาร (ร้อยละ 0.2) เครื่องดื่มไม่มีแอลกอฮอล์ (ร้อยละ 0.1)

6. ดัชนีราคาผู้บริโภค เฉลี่ย 6 เดือน (ม.ค. – มิ.ย.) ปี 2561 เทียบกับปี 2560 (AoA) ดัชนีราคาสูงขึ้น ร้อยละ 0.6 จากการสูงขึ้นของดัชนีหมวดอื่นๆ ไม่ใช่ อาหารและเครื่องดื่ม ร้อยละ 1.6 จากการสูงขึ้นของ หมวดยาสูบและเครื่องดื่มมีแอลกอฮอล์ (ร้อยละ 9.8) หมวดการตรวจรักษาและบริการส่วนบุคคล (ร้อยละ 2.0) หมวดพาหนะ การขนส่ง และการสื่อสาร (ร้อยละ 1.9) ได้แก่ น้ำมันเชื้อเพลิง (ร้อยละ 5.7) หมวด เคหสถาน (ร้อยละ 0.9) หมวดการบันเทิงการอ่าน การศึกษา และการศาสนา (ร้อยละ 0.5) หมวด เครื่องนุ่งห่มและรองเท้า (ร้อยละ 0.2) ส่วนดัชนีหมวด อาหารและเครื่องดื่มไม่มีแอลกอฮอล์ ลดลงร้อยละ 0.8 จากการลดลงของเนื้อสัตว์ เป็ดไก่ และสัตว์น้ำ (ร้อยละ 3.1) ข้าว แป้งและผลิตภัณฑ์จากแป้ง (ร้อยละ 2.9) เครื่องประกอบอาหาร (ร้อยละ 0.6) ไข่และผลิตภัณฑ์ นม (ร้อยละ 0.5) สำหรับสินค้าที่มีการปรับตัวเพิ่มขึ้น ได้แก่ อาหารบริโภค-ในบ้าน (ร้อยละ 2.7) ผักและผลไม้ (ร้อยละ 0.9) อาหารบริโภค-นอกบ้าน (ร้อยละ 0.5) เครื่องดื่มไม่มีแอลกอฮอล์ (ร้อยละ 0.1)

1.4.2 ภาวะเศรษฐกิจจังหวัดแพร่

ผลิตภัณฑ์จังหวัดต่อหัว (GPP per capita) จังหวัดที่มีผลิตภัณฑ์จังหวัดต่อหัวสูงส่วนใหญ่อยู่ในภาค ตะวันออก พื้นที่เขตกรุงเทพฯ และปริมณฑล ภาคกลาง และภาคใต้ โดยจังหวัดระยอง มีผลิตภัณฑ์จังหวัดต่อหัว สูงสุดที่ 1,009,496 บาทต่อคนต่อปี ส่วนจังหวัดที่มี ผลิตภัณฑ์จังหวัดต่อหัวต่ำ ส่วนใหญ่อยู่ในภาคตะวันออก เฉียงเหนือ ซึ่งจังหวัดหนองบัวลำภู มีผลิตภัณฑ์จังหวัด ต่อหัวต่ำสุดที่ 49,443 บาทต่อคนต่อปี

สำหรับจังหวัดแพร่ ผลิตภัณฑ์มวลรวมจังหวัด (GPP) ปี พ.ศ. 2559 ภาพรวม พบว่าจังหวัดแพร่อยู่ใน ลำดับที่ 65 ของประเทศ และเป็นลำดับที่ 6 ใน 17 จังหวัดภาคเหนือ โดยจังหวัดแพร่มี รายได้เฉลี่ยต่อหัว ของประชากร (GPP per capita) เท่ากับ 64,883 บาท

ต่อคนต่อปี เพิ่มขึ้น 4,790 บาท เมื่อเทียบกับปี พ.ศ. 2558 เท่ากับ 61,013 บาทต่อคนต่อปี

นอกจากนี้ ข้อมูลจากสำนักงานคลังจังหวัด แพร่ พบว่า เศรษฐกิจจังหวัดแพร่ ไตรมาส 2 ปี 2561 คาดว่าจะขยายตัว ร้อยละ 2.7 โดยมีแรงขับเคลื่อนมา จากการลงทุนภาคเอกชน และดัชนีการใช้จ่ายภาครัฐ เป็นกลไกสำคัญ ด้านเสถียรภาพทางเศรษฐกิจอัตราเงิน เพื่อบวกเพิ่มขึ้น 1.2% ตามการเพิ่มขึ้นของราคาสินค้า หมวดอื่นๆ ไม่ใช่อาหารและเครื่องดื่ม สำหรับด้านการ ผลิต ในส่วนของภาคบริการบวกเพิ่ม 3.9% จากการ ขยายตัวของภาคการท่องเที่ยว ส่วนหนึ่งเป็นผลมาจาก ภาครัฐและภาคเอกชนจัดกิจกรรมส่งเสริมการท่องเที่ยว อย่างต่อเนื่อง ในส่วนของภาคเกษตรกรรมบวกเพิ่ม 3.6% จากปริมาณข้าว ข้าวโพดเลี้ยงสัตว์ และการเพิ่ม ขึ้นตามสภาวะอากาศและปริมาณน้ำฝนที่เอื้ออำนวยต่อ การเพาะปลูกมากกว่าปีก่อน และความต้องการบริโภค สุกรยังมีอย่างต่อเนื่อง ในภาค อุตสาหกรรมบวกเพิ่ม 3.4% จากปริมาณการใช้ไฟฟ้าในภาคอุตสาหกรรม เช่น การสีข้าวและการแปรรูปสินค้าเกษตรตามปริมาณ วัตถุดิบที่เพิ่มขึ้น

เมื่อพิจารณาในเรื่องของการใช้จ่าย พบว่า การ ลงทุนภาคเอกชน บวกเพิ่ม 4.5% จากพื้นที่ขออนุญาต ก่อสร้าง สินเชื่อเพื่อการลงทุน และรถยนต์ที่จดทะเบียน ใช้งานในการพาณิชย์ ส่วนการใช้จ่ายภาครัฐนั้นบวกเพิ่ม 4.1% จากโครงการลงทุนต่างๆของภาครัฐที่ลงสู่ชุมชน หมู่บ้านเป็นโครงสร้างพื้นฐาน ประกอบกับมาตรการ เร่งรัดการเบิกจ่ายของส่วนราชการ สำหรับการใช้จ่าย ด้านการบริโภคภาคเอกชนบวกเพิ่ม 3.4% จากจำนวน รถยนต์นั่งจดทะเบียนใหม่ และปริมาณการใช้ประปา ภาคครัวเรือนที่เพิ่มขึ้น

เมื่อพิจารณาส่วนของการจ้างงาน พบว่า มีความต้องการแรงงานที่เพิ่มขึ้นตามการขยายตัวของ เศรษฐกิจ เนื่องมาจากปัจจัยสนับสนุน เช่น มาตรการ ช่วยเหลือเกษตรกรปี 60/61 มาตรการช่วยเหลือ SMEs การส่งเสริมการท่องเที่ยว การลงทุนภาครัฐ และ นโยบายสวัสดิการแห่งรัฐ

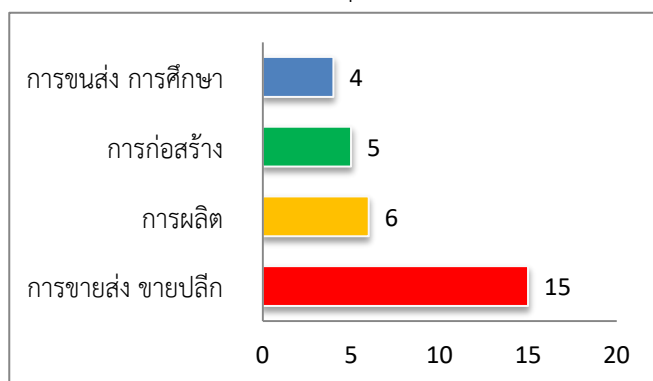
ส่วนปัจจัยเสี่ยงทางเศรษฐกิจ เช่น ภัยธรรมชาติ (น้ำท่วม) หนี้สินครัวเรือน ค่าครองชีพครัวเรือนสูงขึ้น และความต่อเนื่องของนโยบายการพัฒนาจังหวัดที่ยังไม่คงที่ เนื่องจากมีการเปลี่ยนแปลงตามสถานการณ์ทางการเมือง

1.5 การจดทะเบียนนิติบุคคลตั้งใหม่

ไตรมาส 2 ปี 2561 สำนักงานพาณิชย์จังหวัดแพร่ รายงานการจดทะเบียนนิติบุคคลตั้งใหม่ 35 ราย แบ่งเป็นบริษัทจำกัด จำนวน 17 ราย ห้างหุ้นส่วนจำกัด 18 ราย เมื่อพิจารณาทุนจดทะเบียนของนิติบุคคลตั้งใหม่ พบว่า มีทุนจดทะเบียนทั้งสิ้น 39,700,000 บาท เป็นบริษัทจำกัดมีทุนจดทะเบียน 24,100,000 บาท ห้างหุ้นส่วนจำกัด 15,600,000 บาท

อุตสาหกรรมที่มีการจดทะเบียนนิติบุคคลตั้งใหม่มากที่สุด อันดับแรก คือ การขายส่ง ขายปลีก 15 ราย รองลงมาคือ การผลิต 6 ราย การก่อสร้าง 5 ราย การขนส่งและการศึกษาจำนวนเท่ากันอย่างละ 2 ราย และ เกษตรกรรม การป่าไม้ ไฟฟ้า ก๊าซ ใอน้ำ ระบบปรับอากาศ โตรมแรมกัตราคาร อสังหาริมทรัพย์ กิจกรรมวิชาชีพ/วิชาการ อย่างละ 1 ราย

แผนภูมิ 1 การจดทะเบียนของนิติบุคคลตั้งใหม่ของจังหวัดแพร่ จำแนกตามหมวดธุรกิจ ไตรมาส 2 ปี 2561



ที่มา : สำนักงานพาณิชย์จังหวัดแพร่

1.6 การจดทะเบียนโรงงานใหม่

ในไตรมาส 2 ปี 2561 จังหวัดแพร่มีการจดทะเบียนโรงงานใหม่รวมทั้งสิ้น 26 ราย เงินลงทุนอุตสาหกรรมรวมทั้งสิ้น 37,542,000 บาท ประเภท

อุตสาหกรรมที่มีการจดทะเบียนโรงงานสูงสุดคือ เฟอร์นิเจอร์และเครื่องเรือน 17 ราย เงินลงทุน 19,552,000 บาท และอุตสาหกรรมไม้และผลิตภัณฑ์จากไม้ 6 ราย เงินลงทุน 4,190,000 บาท และอุตสาหกรรมโลหะ ผลิตภัณฑ์โลหะ จำนวนเท่ากันที่ 1 ราย เงินลงทุน 9,500,000 บาท และ 2,000,000 บาท การจดทะเบียนโรงงานดังกล่าวทำให้เกิดการจ้างงานรวม 57 คน แบ่งเป็นการเลิกจ้างจากอุตสาหกรรมเฟอร์นิเจอร์และเครื่องเรือน 35 ราย ไม้และผลิตภัณฑ์จากไม้ 16 ราย การเกษตร 2 ราย อาหาร เคมี ขนส่ง และอื่นๆ จำนวนกิจการละ 1 ราย



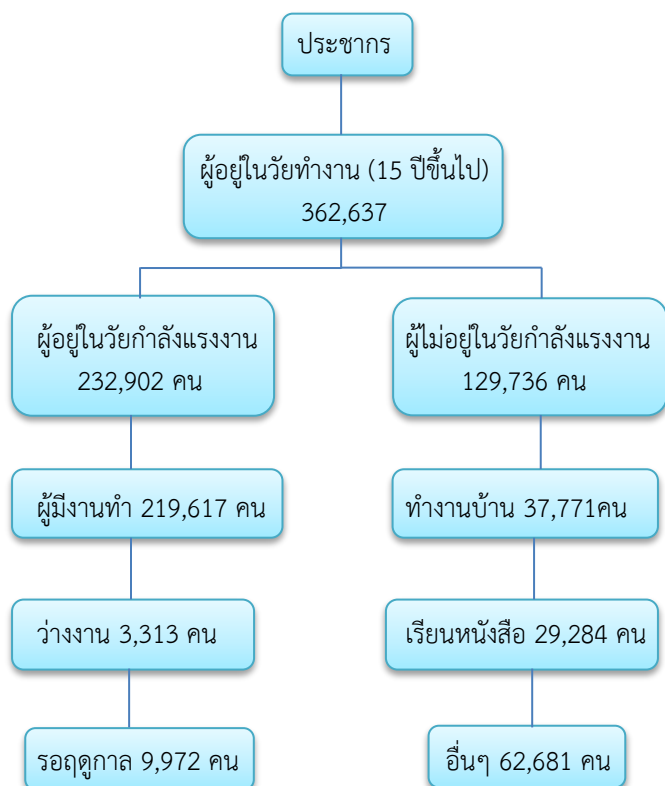
2. โครงสร้างกำลังแรงงาน และการมีงานทำ จังหวัดแพร่

ข้อมูลกำลังแรงงาน การมีงานทำ และการว่างงาน เป็นข้อมูลการสำรวจภาวะการมีงานทำของประชากรจังหวัดแพร่ โดยสำนักงานสถิติจังหวัดแพร่ ทั้งนี้ แรงงาน หมายถึง กำลังแรงงาน (รวมทั้งแรงงานพิการ แรงงานสูงอายุ และผู้ประกอบการ) กำลังแรงงาน หมายถึง บุคคลที่มีอายุ 15 ปี ขึ้นไป เป็นผู้มีงานทำ ผู้ว่างงานและผู้รอฤดูกาล

2.1 ข้อมูลกำลังแรงงาน

จากการสำรวจพบว่า จังหวัดแพร่ มีจำนวนประชากรอายุ 15 ปีขึ้นไป จำนวนทั้งสิ้น 362,637 คน เป็นผู้อยู่ในกำลังแรงงาน 232,902 คน (ร้อยละ 64.2) จำแนกเป็น ผู้มีงานทำ 219,617 คน (ร้อยละ 60.6) ผู้ว่างงาน 3,313 คน (ร้อยละ 0.9) และผู้รอฤดูกาล 9,972 คน (ร้อยละ 2.7) ตามลำดับ

แผนภูมิ 2 โครงสร้างประชากรจังหวัดแพร่ ไตรมาส 2 ปี 2561



ส่วนผู้ไม่อยู่ในกำลังแรงงานทั้งสิ้น 129,736 คน (ร้อยละ 35.8) แบ่งเป็น ผู้ที่ทำงานบ้าน 37,771 คน (ร้อยละ 10.4) เรียนหนังสือ 29,284 คน (ร้อยละ 8.1) และอื่นๆ 62,681 คน (ร้อยละ 17.3) ตามลำดับ

2.1.1 อัตราการว่างงานและอัตราการจ้างงาน

จากตารางจะเห็นว่าสัดส่วนอัตราจ้างงานต่อกำลังแรงงาน คำนวณจากผู้มีงานทำในจังหวัด $\times 100 /$ ผู้ที่อยู่ในกำลังแรงงานในจังหวัด พบว่ามีอัตราว่างร้อยละ 98.52 โดยอัตราการจ้างงานส่วนใหญ่เป็นเพศชาย ร้อยละ 50.54 ส่วนเพศหญิง ร้อยละ 43.76

ส่วนอัตราการว่างงานซึ่งคำนวณจากผู้ว่างงานในจังหวัด $\times 100 /$ ผู้ที่อยู่ในกำลังแรงงานในจังหวัด พบว่ามีอัตราว่างร้อยละ 1.43 โดยอัตราการว่างงานส่วนใหญ่เป็นเพศหญิง ร้อยละ 0.75 ส่วนเพศชาย ร้อยละ 0.68

ตาราง 1 ประชากรจังหวัดแพร่ จำแนกตามเพศและสถานภาพแรงงาน ไตรมาส 2 ปี 2561

สถานภาพแรงงาน	รวม	ชาย	หญิง
ประชากรอายุ 15 ปีขึ้นไป	362,637	173,227	189,410
1. กำลังแรงงานรวม	232,902	126,172	106,730
1.1 กำลังแรงงานปัจจุบัน	222,930	119,274	103,655
1.1.1 ผู้มีงานทำ	219,617	117,699	101,918
1.1.2 ผู้ว่างงาน	3,313	1,576	1,737
1.2 กำลังแรงงานที่รอฤดูกาล	9,972	6,897	3,074
2. ผู้ไม่อยู่ในกำลังแรงงาน	129,736	47,055	82,680
2.1 ทำงานบ้าน	37,771	1,735	36,036
2.2 เรียนหนังสือ	29,284	15,886	13,398
2.3 อื่น ๆ	62,681	29,434	33,247
อัตราจ้างงานต่อกำลังแรงงาน	98.52	50.54	43.76
อัตราการว่างงานจังหวัด	1.43	0.68	0.75

ที่มา : สำนักงานสถิติจังหวัดแพร่

หมายเหตุ

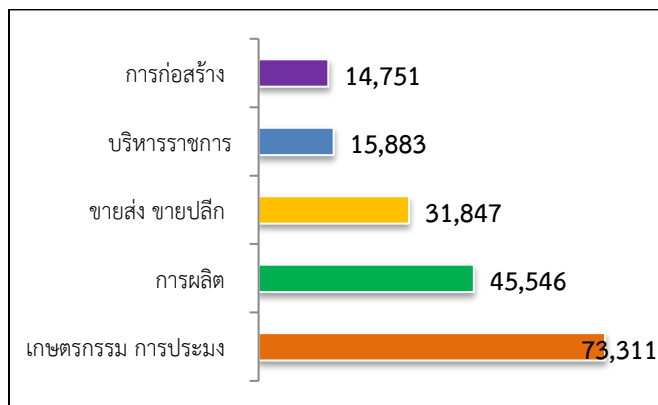
- อัตราจ้างงานต่อกำลังแรงงานจังหวัด = ผู้มีงานทำในจังหวัด $\times 100 /$ ผู้ที่อยู่ในกำลังแรงงานในจังหวัด
- อัตราการว่างงานจังหวัด = ผู้ว่างงานในจังหวัด $\times 100 /$ ผู้ที่อยู่ในกำลังแรงงานในจังหวัด

2.1.2 ผู้มีงานทำแยกตามประเภทอุตสาหกรรม

เมื่อพิจารณาถึงประเภทอุตสาหกรรม ไตรมาส 2 ปี 2561 (เมษายน-มิถุนายน) พบว่า ประชากรจังหวัดแพร่ที่มีงานทำจำนวน 219,617 คน (จากประชากรอายุ 15 ปีขึ้นไป 362,637 คน) เป็นเพศชาย 117,699 คน (ร้อยละ 67.9) เพศหญิง 101,918 คน (ร้อยละ 53.8) ซึ่งทำงานในประเภทอุตสาหกรรมหลัก 5 อันดับ ดังนี้

- 1) ผู้ทำงานในภาคเกษตรกรรม การป่าไม้ และการประมง จำนวน 73,311 คน (ร้อยละ 32.5)
- 2) ภาคการผลิต 45,546 คน (ร้อยละ 20.7)
- 3) การขายส่ง ขายปลีก 31,847 คน (ร้อยละ 14.5)
- 4) การบริหารราชการและการป้องกันประเทศ 15,883 (ร้อยละ 7.2)
- 5) การก่อสร้าง 14,751 คน (ร้อยละ 6.7)

แผนภูมิ 3 ผู้มีงานทำจำแนกตามประเภทอุตสาหกรรม

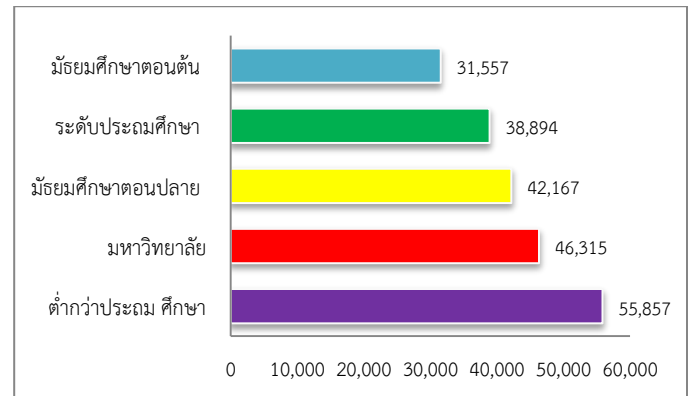


ที่มา : สำนักงานสถิติจังหวัดแพร่

2.1.3 ผู้มีงานทำจังหวัดแพร่ จำแนกตามระดับการศึกษา

ในด้านของผู้มีงานทำจำแนกตามระดับการศึกษา 5 อันดับ พบว่า อันดับแรกคือ ระดับต่ำกว่าประถมศึกษา 55,857 คน (ร้อยละ 25.4) รองลงมาคือ ระดับมหาวิทยาลัย 46,315 คน (ร้อยละ 21.1) ระดับมัธยมศึกษาตอนปลาย 42,167 คน (ร้อยละ 19.2) ระดับประถมศึกษา 38,894 คน (ร้อยละ 17.7) และระดับมัธยมศึกษาตอนต้น 31,557 คน (ร้อยละ 14.4)

แผนภูมิ 4 ผู้มีงานทำจำแนกตามระดับการศึกษา



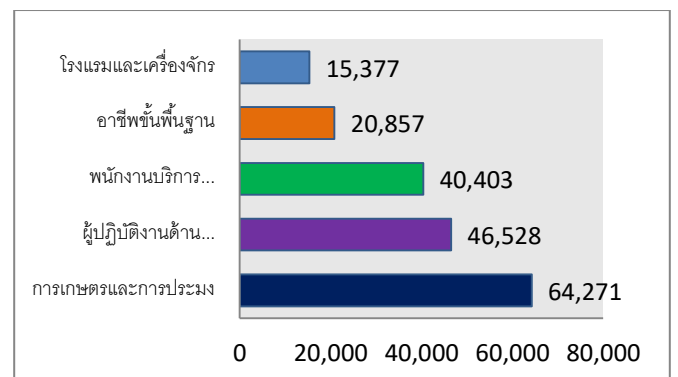
ที่มา : สำนักงานสถิติจังหวัดแพร่

2.1.4 ผู้มีงานทำจำแนกตามอาชีพ

เมื่อพิจารณาผู้มีงานทำตามอาชีพในไตรมาส 2 ปี 2561 พบว่าอาชีพที่มีผู้ทำงานมากที่สุด 5 อันดับแรกคือ

- 1) ผู้ปฏิบัติงานที่มีฝีมือในด้านการเกษตรและการประมง จำนวน 64,271 คน (ร้อยละ 29.3)
- 2) ผู้ปฏิบัติงานด้านความสามารถทางฝีมือและธุรกิจการค้าที่เกี่ยวข้อง จำนวน 46,528 คน (ร้อยละ 21.2)
- 3) พนักงานบริการและพนักงานในร้านค้าและตลาด จำนวน 40,403 คน (ร้อยละ 18.4)
- 4) อาชีพขั้นพื้นฐานต่างๆในการขายและการให้บริการ จำนวน 20,857 คน (ร้อยละ 9.5)
- 5) ผู้ปฏิบัติการด้านโรงแรมและเครื่องจักร ผู้ปฏิบัติงานด้านการประกอบ จำนวน 15,377 คน (ร้อยละ 7.0)

แผนภูมิ 5 ผู้มีงานทำจำแนกตามอาชีพ

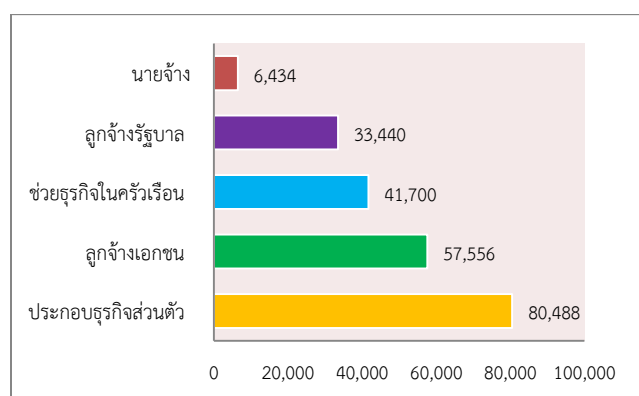


ที่มา : สำนักงานสถิติจังหวัดแพร่

2.1.5 ผู้มีงานทำจำแนกตามสถานภาพการงาน

หากพิจารณาถึงสถานภาพการทำงานของผู้มีงานทำในจังหวัดแพร่ พบว่า ส่วนใหญ่มีสถานภาพการทำงานที่เป็นการประกอบธุรกิจส่วนตัว จำนวน 80,488 คน (ร้อยละ 36.6) รองลงมาคือ ลูกจ้างเอกชน จำนวน 57,556 คน (ร้อยละ 26.2) ช่วยธุรกิจในครัวเรือน จำนวน 41,700 คน (ร้อยละ 19.0) ลูกจ้างรัฐบาล จำนวน 33,440 คน (ร้อยละ 15.2) และ สถานภาพเป็นนายจ้างจำนวน 6,434 คน (ร้อยละ 2.9) ตามลำดับ

แผนภูมิ 6 ผู้มีงานทำจำแนกตามสถานภาพการงาน



ที่มา : สำนักงานสถิติจังหวัดแพร่

2.2 แรงงานนอกระบบ

อ้างอิงข้อมูลปี 2560 จากผลการศึกษาของสำนักงานสถิติจังหวัดแพร่ พบว่าปัจจุบันผู้มีงานทำอยู่ในแรงงานนอกระบบมีจำนวน 156,490 คน (ร้อยละ 65.74) ของผู้มีงานทำที่อยู่ในแรงงานในระบบและนอกระบบทั้งหมด จำนวน 238,050 คน ทั้งนี้ แรงงานนอกระบบเหล่านี้จะทำงานในภาคเกษตรเป็นส่วนใหญ่ กล่าวคือมีจำนวน 100,514 คน คิดเป็นร้อยละ 64.23 ขณะที่นอกภาคการเกษตรมี 55,976 คน คิดเป็นร้อยละ 35.77 ซึ่งกลุ่มนอกภาคเกษตรนี้ เมื่อพิจารณาจำแนกตามประเภทอุตสาหกรรม พบว่าอุตสาหกรรมที่มีจำนวนแรงงานนอกระบบสูงสุด 5 อันดับแรก คือ 1) การผลิต 19,854 คน (ร้อยละ 12.69) 2) การขายส่ง ขายปลีก 15,634 คน (ร้อยละ 9.99) 3) ที่พักแรมและบริการด้านอาหาร 9,295 คน (ร้อยละ 5.94) 4) การก่อสร้าง 4,360 คน (ร้อยละ 2.79) และ 5) กิจกรรมบริการอื่นๆ 2,724 คน (ร้อยละ 1.74)

เมื่อพิจารณาแรงงานนอกระบบจำแนกตามอาชีพ พบว่ามีงานทำในอาชีพต่างๆ สูงสุด 5 อันดับ ได้แก่

- 1) ด้านการเกษตรและประมง จำนวน 94,488 คน คิดเป็นร้อยละ 60.38
- 2) พนักงานบริการจำนวน 23,986 คน คิดเป็นร้อยละ 15.33
- 3) ด้านความสามารถทางฝีมือจำนวน 19,808 คน คิดเป็นร้อยละ 12.66
- 4) อาชีพพื้นฐานต่างๆ จำนวน 9,479 คน คิดเป็นร้อยละ 6.06
- 5) ผู้ปฏิบัติงานโรงงานเครื่องจักรจำนวน 5,563 คน คิดเป็นร้อยละ 3.56

เมื่อพิจารณาแรงงานนอกระบบ จำแนกตามอายุ พบว่าส่วนใหญ่อายุในช่วง 60 ปีขึ้นไป กล่าวคือผู้มีอายุ 60 ปีขึ้นไป มีจำนวนสูงสุด 36,885 คน (ร้อยละ 23.57 จากจำนวนแรงงานนอกระบบทั้งหมด) รองลงมาคือ ผู้มีอายุ 55-59 ปี มีจำนวน 24,571 คน (ร้อยละ 15.71) อายุ 50-54 ปี มีจำนวน 22,097 คน (ร้อยละ 14.12) อายุ 45-49 ปี มีจำนวน 21,825 คน (ร้อยละ 13.95) และช่วงอายุ 40-44 ปี มีจำนวน 16,922 คน (ร้อยละ 10.82)

สำหรับด้านการศึกษา พบว่าแรงงานนอกระบบส่วนใหญ่มีการศึกษาในระดับต่ำกว่าประถมศึกษา มีจำนวน 61,403 (ร้อยละ 39.24 ของจำนวนแรงงานนอกระบบทั้งหมด) รองลงมาคือ ระดับประถมศึกษา มีจำนวน 34,518 (ร้อยละ 22.06) ระดับมัธยมศึกษาตอนปลาย 21,903 คน (ร้อยละ 14) ระดับมัธยมศึกษาตอนต้น มีจำนวน 20,810 (ร้อยละ 13.3) ระดับอุดมศึกษา 10,256 (ร้อยละ 6.56) และไม่มีการศึกษา มีจำนวน 7,482 คน (ร้อยละ 4.79)



3.การจัดหางาน

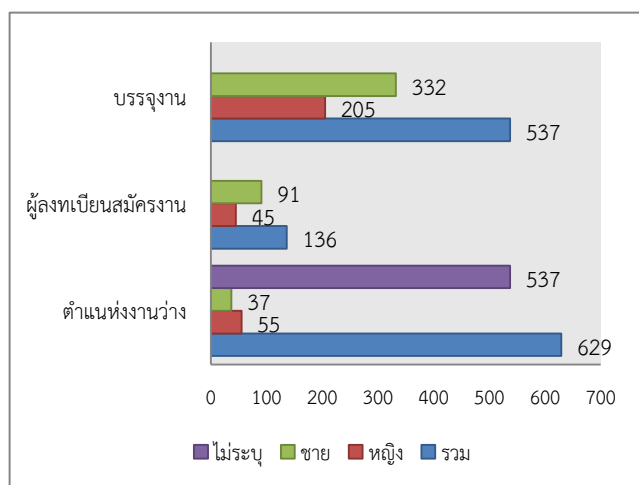
3.1 การจัดหางานภายในจังหวัดแพร่

สำนักงานจัดหางานจังหวัดแพร่ มีบทบาทหลักในการส่งเสริมให้ประชาชนมีงานทำ ไม่ว่าจะเป็นการให้บริการจัดหางานทั้งในและต่างประเทศ การส่งเสริมพัฒนา ให้คำแนะนำอาชีพ การประกอบอาชีพ อีกทั้งยังมีระบบการจัดการทำงานของแรงงานข้ามชาติ (แรงงานต่างด้าว)

ในไตรมาส 2 ปี 2561 (เมษายน-มิถุนายน) สำนักงานจัดหางานจังหวัดแพร่ ได้รับแจ้งตำแหน่งงานว่างจากนายจ้างและสถานประกอบการจำนวนทั้งสิ้น 629 อัตรา แบ่งเป็นเพศชาย 55 อัตรา (ร้อยละ 8.75) เพศหญิง 37 อัตรา (ร้อยละ 5.39) ไม่ระบุเพศ 537 อัตรา (ร้อยละ 85.38)

ส่วนผู้ลงทะเบียนสมัครงานในไตรมาส 2 ปี 2561 จำนวนทั้งสิ้น 136 คน เป็นชาย 45 คน (ร้อยละ 33.09) หญิง 91 คน (ร้อยละ 66.92) สำหรับการบรรจุงานมีจำนวนทั้งสิ้น 537 คน เป็นเพศชาย 205 คน (ร้อยละ 38.18) เพศหญิง 332 คน (ร้อยละ 61.83)

แผนภูมิ 7 ตำแหน่งงานว่าง/ผู้สมัครงาน/การบรรจุงาน จำแนกตามเพศ ไตรมาส 2 ปี 2561



ที่มา : สำนักงานจัดหางานจังหวัดแพร่

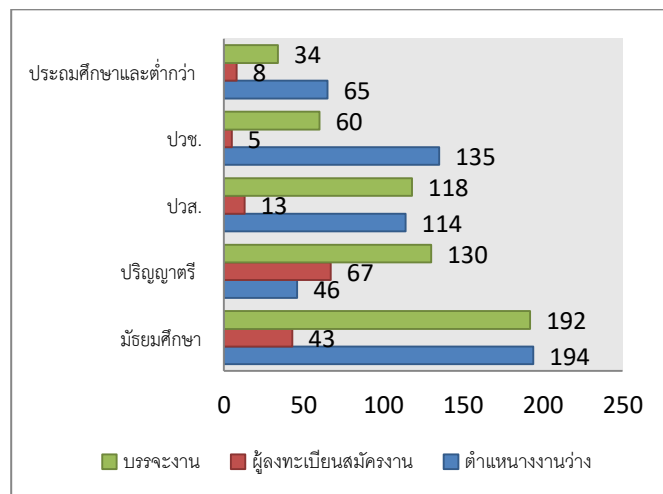
เมื่อจำแนกตามระดับการศึกษา พบว่า ตำแหน่งงานว่างระดับมัธยมศึกษาที่มีจำนวนมากที่สุดคือ 194 อัตรา (ร้อยละ 30.85) รองลงมาคือ ระดับปวช.

135 อัตรา (ร้อยละ 21.47) ระดับ ปวส. 114 อัตรา (ร้อยละ 18.13) ระดับอนุปริญญา 75 อัตรา (ร้อยละ 11.93) และระดับประถมศึกษาและต่ำกว่า 65 อัตรา (ร้อยละ 10.34) ตามลำดับ

ขณะที่ผู้ลงทะเบียนสมัครงานส่วนใหญ่ เป็นผู้มีการศึกษาในระดับ ปริญญาตรี 67 คน (ร้อยละ 49.27) รองลงมา คือ ระดับมัธยมศึกษา 43 คน (ร้อยละ 31.62) ระดับ ปวส. 13 คน (ร้อยละ 9.56) ระดับประถมศึกษา และต่ำกว่า 8 คน (ร้อยละ 5.89) และ ระดับ ปวช. 5 คน (ร้อยละ 3.68) ตามลำดับ

ส่วนการบรรจุงานเมื่อจำแนกตามระดับการศึกษา พบว่า ผู้สำเร็จการศึกษาระดับมัธยมศึกษาได้รับการบรรจุงานมากที่สุด 192 คน (ร้อยละ 35.76) รองลงมาคือ ระดับปริญญาตรี 130 คน (ร้อยละ 24.21) ระดับ ปวส. 118 คน (ร้อยละ 21.98) ระดับ ปวช. 60 คน (ร้อยละ 11.18) และระดับประถมศึกษาและต่ำกว่า 34 คน (ร้อยละ 6.34) ตามลำดับ จากข้อมูลดังกล่าวสะท้อนให้เห็นว่าตลาดแรงงานในจังหวัดแพร่มีความต้องการแรงงานที่ระดับการศึกษามัธยมศึกษา มากกว่าระดับการศึกษาอื่นๆ ดังนั้นหน่วยงานที่เกี่ยวข้อง อาทิ สถาบันการศึกษาควรให้ความสำคัญและพัฒนาผู้ที่อยู่ในระดับการศึกษาดังกล่าวให้เป็นผู้ที่มีคุณภาพ เพื่อรองรับตลาดแรงงานต่อไปในอนาคต

แผนภูมิ 8 ตำแหน่งงานว่าง/ผู้สมัครงาน/การบรรจุงาน จำแนกตามระดับการศึกษา ไตรมาส 2 ปี 2561



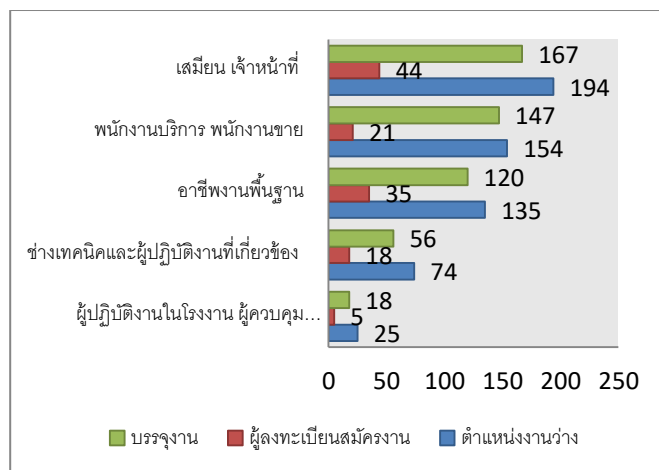
ที่มา : สำนักงานจัดหางานจังหวัดแพร่

เมื่อพิจารณาตำแหน่งงานว่างโดยจำแนกตามอาชีพ สูงสุด 5 อันดับแรก คือ เสมียน เจ้าหน้าที่ จำนวน 194 อัตรา (ร้อยละ 30.85) รองลงมาคือ พนักงานบริการ พนักงานขายในร้านค้าและตลาด จำนวน 154 อัตรา (ร้อยละ 24.49) อาชีพงานพื้นฐาน 135 อัตรา (ร้อยละ 21.47) ช่างเทคนิคและผู้ปฏิบัติงานที่เกี่ยวข้อง 74 อัตรา (ร้อยละ 11.77) และผู้ปฏิบัติงานโดยใช้ฝีมือในธุรกิจต่างๆ และผู้ปฏิบัติงานในโรงงาน ผู้ควบคุมเครื่องจักรและผู้ปฏิบัติงานด้านการประกอบกร มีจำนวนเท่ากันคือ 25 อัตรา (ร้อยละ 3.98)

ขณะที่ผู้ลงทะเบียนสมัครงานมากที่สุดคือ เสมียน เจ้าหน้าที่ จำนวน 44 อัตรา (ร้อยละ 32.36) รองลงมาคือ อาชีพงานพื้นฐาน 35 อัตรา (ร้อยละ 25.74) พนักงานบริการ พนักงานขายในร้านค้าและตลาด จำนวน 21 อัตรา (ร้อยละ 15.44) ช่างเทคนิคและผู้ปฏิบัติงานที่เกี่ยวข้อง 18 อัตรา (ร้อยละ 13.24) และผู้ประกอบการวิชาชีพด้านต่างๆ 9 อัตรา (ร้อยละ 6.62)

สำหรับอาชีพที่ได้รับการบรรจุงานมากที่สุดคือ เสมียน เจ้าหน้าที่ จำนวน 167 อัตรา (ร้อยละ 31.09) รองลงมาคือ พนักงานบริการ พนักงานขายในร้านค้าและตลาด จำนวน 147 อัตรา (ร้อยละ 27.34) อาชีพงานพื้นฐาน 120 อัตรา (ร้อยละ 22.34) ช่างเทคนิคและผู้ปฏิบัติงานที่เกี่ยวข้อง 56 อัตรา (ร้อยละ 10.42) และผู้ปฏิบัติงานในโรงงาน ผู้ควบคุมเครื่องจักรและผู้ปฏิบัติงานด้านการประกอบกร 23 อัตรา (ร้อยละ 4.28) ตามลำดับ

จากข้อมูลตำแหน่งงานว่างจำแนกตามอาชีพที่นำเสนอข้างต้น ช่วยทำให้เห็นว่าอาชีพเสมียน เจ้าหน้าที่ มีสัดส่วนตำแหน่งงานว่างและอัตราการได้รับบรรจุงานจากผู้สมัครงานสูงสุด ซึ่งอาชีพดังกล่าวเป็นที่ต้องการของตลาดแรงงานในจังหวัดแพร่ เนื่องจากเป็นอาชีพที่ค่อนข้างมีความมั่นคง และมีรายได้ที่แน่นอน จึงเป็นที่ต้องการของแรงงานในจังหวัดแพร่ ดังแสดงในแผนภูมิ 9 แผนภูมิ 9 ตำแหน่งงานว่าง/ผู้สมัครงาน/การบรรจุงาน จำแนกตามอาชีพ ไตรมาส 2 ปี 2561



ที่มา : สำนักงานจังหวัดแพร่

หากศึกษาตามประเภทของอุตสาหกรรมที่มีตำแหน่งงานว่าง (629 อัตรา) พบว่า ประเภทของอุตสาหกรรม ที่มีตำแหน่งงานว่างสูงสุด 5 อันดับแรก ดังนี้

- 1) การขายส่ง ขายปลีก การซ่อมแซมยานยนต์ จำนวน 283 อัตรา (ร้อยละ 44.99)
- 2) การผลิต จำนวน 200 อัตรา (ร้อยละ 31.79)
- 3) ที่พักและบริการด้านอาหาร จำนวน 64 อัตรา (ร้อยละ 10.17)
- 4) การก่อสร้าง จำนวน 43 อัตรา (ร้อยละ 6.83)
- 5) กิจกรรมทางการเงิน และประกันภัย จำนวน 16 อัตรา (ร้อยละ 2.54)

ขณะเดียวกันเมื่อพิจารณาการบรรจุงานพบว่าประเภทอุตสาหกรรมที่มีการบรรจุงานสูงสุด 5 อันดับแรก (537 อัตรา) ได้แก่

- 1) การขายส่ง ขายปลีก การซ่อมแซมยานยนต์ จำนวน 247 อัตรา (ร้อยละ 45.99)
- 2) การผลิต จำนวน 180 อัตรา (ร้อยละ 33.51)
- 3) ที่พักและบริการด้านอาหาร จำนวน 47 อัตรา (ร้อยละ 8.75)
- 4) การก่อสร้าง จำนวน 30 อัตรา (ร้อยละ 5.58)

5) กิจกรรมทางการเงิน และประกันภัย จำนวน 10 อัตรา (ร้อยละ 1.86)

จากข้อมูลที่ได้แสดงข้างต้นทำให้เราทราบถึงตำแหน่งงานว่าง ผู้ที่ลงทะเบียนสมัครงาน และการบรรจุนงาน ซึ่งได้จำแนกตามเพศ อาชีพ ระดับการศึกษา ประเภทของอุตสาหกรรม

สำหรับในส่วนต่อไปนี้จะอธิบายถึง ตำแหน่งงานว่าง ผู้ที่ลงทะเบียนสมัครงาน และการบรรจุนงาน จำแนกตามช่วงอายุ ซึ่งสะท้อนให้เห็นถึงความต้องการของตลาดแรงงานส่วนใหญ่ว่ามีความต้องการแรงงานที่มีอายุในช่วงวัยใด ดังตารางที่จะแสดงต่อไปนี้

ตาราง 2 ตำแหน่งงานว่าง/ผู้สมัครงาน/การบรรจุนงาน จำแนกตามช่วงอายุ ไตรมาส 2 ปี 2561

ช่วงอายุ (ปี)	ตำแหน่งงานว่าง (อัตรา)	ผู้ลงทะเบียนสมัครงาน (คน)	บรรจุนงาน (คน)
15-17	12	-	-
18-24	206	63	90
25-29	160	37	148
30-39	118	21	235
40-49	87	12	53
50-59	35	-	8
60 ปีขึ้นไป	11	3	3
รวม	629	136	537

ที่มา : สำนักงานจังหวัดหางานจังหวัดแพร่

จากตารางข้างต้น พบว่า ความต้องการของตลาดแรงงานของจังหวัดแพร่ส่วนใหญ่จะอยู่ในช่วงอายุ 18-24 ปี รองลงมาคือ ช่วงอายุ 25-29 ปี, 30-39 ปี, 40-49 ปี, 50-59 ปี, 15-17 ปี และอายุ 60 ปีขึ้นไป ตามลำดับ

อย่างไรก็ตาม เป็นที่น่าสังเกตว่า ตำแหน่งงานว่างที่ช่วงอายุ 60 ปีขึ้นไป มีอัตราว่างถึง 11 อัตรา มีจำนวนผู้ลงทะเบียนสมัครงาน 3 คน และได้รับการบรรจุนงาน 3 คน ตรงนี้สะท้อนให้เห็นว่าทางสำนักงานจัดหาจังหวัดแพร่ ได้ให้ความสำคัญกับแรงงานผู้สูงอายุ ซึ่งเป็นบุคคลที่มากประสบการณ์และยังสามารถช่วยเหลือและเป็นประโยชน์ต่อสังคมและเศรษฐกิจใน

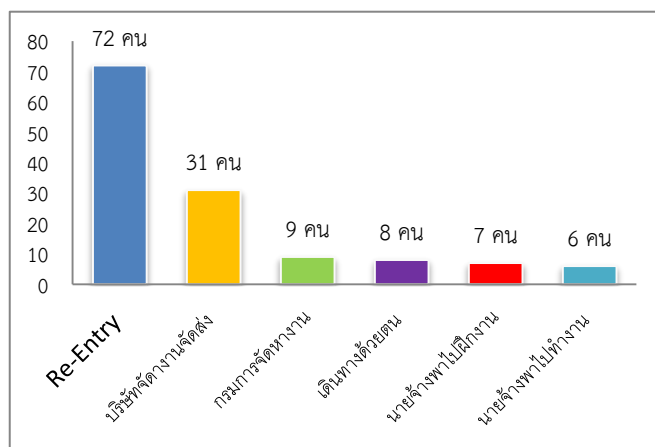
จังหวัดแพร่ ซึ่งสอดคล้องกับสภาพบริบททางสังคมไทย ปัจจุบันที่ก้าวเข้าสู่สังคมผู้สูงอายุ

3.2 การจัดหางานต่างประเทศ

3.2.1 จำนวนแรงงานไทยในจังหวัดแพร่ที่ได้รับอนุมัติเดินทางไปทำงานต่างประเทศ จำแนกตามวิธีการเดินทาง

ในช่วงไตรมาส 2 ปี 2561 พบว่า มีจำนวนทั้งสิ้น 133 คน ส่วนใหญ่ใช้วิธีการเดินทางโดย Re-Entry จำนวน 72 คน (ร้อยละ 54.14) รองลงมาคือ บริษัทจัดหางานจัดส่ง จำนวน 31 คน (ร้อยละ 23.31) กรรมการจัดหางานจัดส่ง จำนวน 9 คน (ร้อยละ 6.77) เดินทางด้วยตน จำนวน 8 คน (ร้อยละ 6.02) นายจ้างพาไปฝึกงานจำนวน 7 คน (ร้อยละ 5.27) และนายจ้างพาไปทำงาน 6 คน (ร้อยละ 4.52)

แผนภูมิ 10 แรงงานไทยในจังหวัดแพร่ที่ได้รับอนุมัติเดินทางไปทำงานต่างประเทศจำแนกตามวิธีเดินทาง



ที่มา : สำนักงานจังหวัดหางานจังหวัดแพร่

สำหรับประเทศที่แรงงานไทยในจังหวัดแพร่ได้รับอนุมัติเดินทางไปทำงานมากที่สุด 3 อันดับแรก (จากทั้งหมด 61 คน) คือประเทศไต้หวัน จำนวน 26 คน (ร้อยละ 42.65) รองลงมาคือ ประเทศญี่ปุ่น จำนวน 12 คน (ร้อยละ 19.67) และสาธารณรัฐเกาหลี จำนวน 7 คน (ร้อยละ 11.47)

ส่วนภูมิภาคที่แรงงานไทยในจังหวัดแพร่ได้รับอนุมัติเดินทางไปทำงานต่างประเทศ มากที่สุดคือ ภูมิภาคเอเชีย 52 คน (ร้อยละ 85.24) รองลงมาคือ

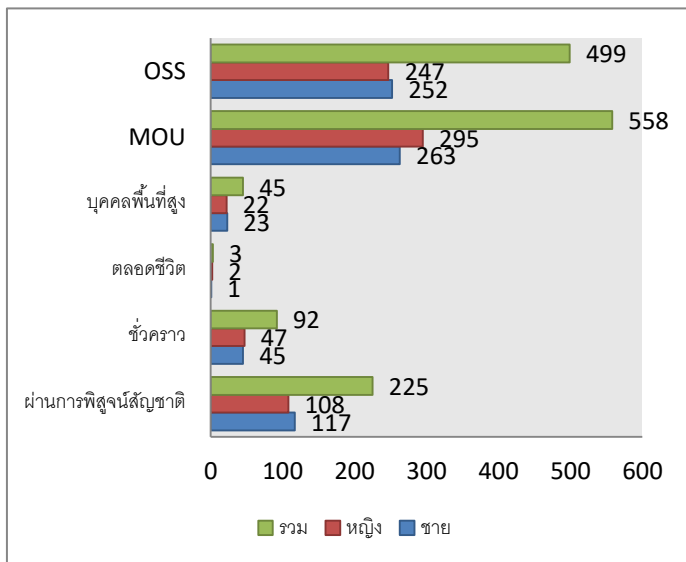
ภูมิภาคอื่นๆ 6 คน (ร้อยละ 9.85) และภูมิภาคตะวันออกเฉียงกลาง 3 คน (ร้อยละ 4.91)

เมื่อจำแนกตามระดับการศึกษาของแรงงานไทยในจังหวัดแพร่ได้รับอนุมัติเดินทางไปทำงานต่างประเทศพบว่า ส่วนใหญ่เป็นผู้มีการศึกษาในระดับมัธยมศึกษา 33 คน (ร้อยละ 54.09) รองลงมาคือ ปวช./ปวท./ปวส./อนุปริญญา 11 คน (ร้อยละ 18.03) ถัดมาคือ ระดับปริญญาตรี 10 คน (ร้อยละ 16.41) และระดับประถมศึกษา 7 คน (ร้อยละ 11.47) ตามลำดับ

3.2.2 การจ้างแรงงานต่างด้าว

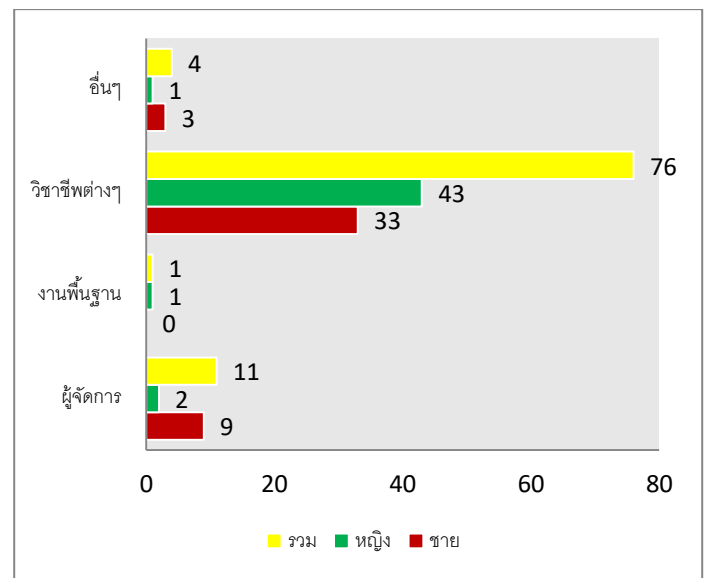
สำนักงานจังหวัดแพร่ ดำเนินการสำรวจข้อมูลแรงงานต่างด้าวที่ได้รับอนุญาตให้ทำงานในจังหวัดแพร่จำนวนทั้งหมด 1,422 คน จากการจำแนกตามประเภท พบว่า แรงงานต่างด้าวนำเข้าตามระบบ MOU มีจำนวนสูงสุดคือ 558 คน (เพศชาย 263 คน เพศหญิง 295 คน) รองลงมาคือ แรงงานต่างด้าว OSS จำนวน 499 คน (เพศชาย 252 คน เพศหญิง 247 คน) แรงงานต่างด้าวที่ผ่านการพิสูจน์สัญชาติ จำนวน 225 คน (เพศชาย 117 คน เพศหญิง 108 คน) แรงงานที่อนุญาตให้เข้ามาทำงานชั่วคราว (ต่างชาติ) จำนวน 92 คน (เพศชาย 45 คน เพศหญิง 47 คน) บุคคลพื้นที่สูง จำนวน 45 คน (เพศชาย 23 คน เพศหญิง 22 คน) และตลอดชีวิต จำนวน 3 คน (เพศชาย 1 คน เพศหญิง 2 คน) ตามลำดับ

แผนภูมิ 11 แรงงานต่างด้าวที่ได้รับอนุญาตให้ทำงานในจังหวัดแพร่ ที่มา : สำนักงานจังหวัดแพร่



ส่วนแรงงานต่างด้าวที่ถูกกฎหมายในจังหวัดแพร่ (ยกเว้นประเภทตลอดชีพ) ที่เข้ามาประกอบอาชีพในจังหวัดแพร่รวมทั้งสิ้น 92 คน พบว่า ส่วนมากมีอาชีพเป็นผู้ประกอบวิชาชีพด้านต่างๆ จำนวน 76 คน (เพศชาย 33 คน เพศหญิง 43 คน) รองลงมาคือ เป็นผู้จัดการ จำนวน 11 คน (เพศชาย 9 คน เพศหญิง 2 คน) อาชีพอื่นๆ จำนวน 4 คน (เพศชาย 3 คน เพศหญิง 1 คน) และอาชีพงานพื้นฐาน จำนวน 1 คน ซึ่งเป็นเพศหญิง

แผนภูมิ 12 แรงงานต่างด้าวถูกกฎหมายแยกตามอาชีพ



ที่มา : สำนักงานจังหวัดแพร่

จากสัดส่วนของแรงงานต่างด้าวที่เข้ามาทำงานในจังหวัดแพร่ นับเป็นกำลังสำคัญในการขับเคลื่อนเศรษฐกิจในจังหวัด ซึ่งไม่นับรวมประชากรแพร่ซึ่งก็มีบทบาทอยู่ไม่น้อย

ทั้งนี้ความน่าสนใจคือ แรงงานเหล่านี้เมื่อศึกษาเข้าไปถึงลักษณะของอาชีพหรือรูปแบบของการทำงานเราจะพบว่าเขาเหล่านี้ถูกจำกัดในเรื่องของอาชีพ ตามข้อกำหนดของประเทศไทย ดังนั้นเราจึงพบเห็นแรงงานต่างด้าว (ไม่ใช่ในจังหวัดแพร่ แต่สามารถพบเห็นได้ทุกๆ จังหวัด) ทำงานในลักษณะประเภทที่เรียกว่า “3ส.” ที่แรงงานไทยไม่ยอมทำ คือ สกปรก เสี่ยงอันตราย และสุดลำบาก หมายความว่า พวกเขาต้องทำงานหนักและได้รับค่าตอบแทนที่ไม่เป็นธรรม งานบางประเภท

ยังเป็นงานที่ไม่แน่นอน ต้องขึ้นอยู่กับฤดูกาล เช่น งานในภาคเกษตร ซึ่งต้องทำงานกลางแจ้งเป็น เวลานานๆ หลายชั่วโมง และไม่มีวันหยุด จนทำให้พวกเขาแทบไม่มีวันหยุด และนำไปสู่ความไม่มั่นคงในชีวิต อีกทั้งนโยบายของรัฐที่ผ่านมายังขาดความต่อเนื่อง และเป็นไปเพื่อการแก้ไขปัญหาเฉพาะหน้าเท่านั้น ส่งผลให้แรงงานต่างด้าวเหล่านี้ต้องเผชิญกับชีวิตที่ยากลำบาก เพราะต้องคอยหวาดระแวงต่อการคุกคามความปลอดภัยในชีวิตและทรัพย์สินทั้งจากนายจ้าง เจ้าหน้าที่รัฐ หรือแม้กระทั่งประชาชนชาวไทยเอง ที่ไม่ไว้ใจต่อแรงงานพวกเขาเหล่านี้

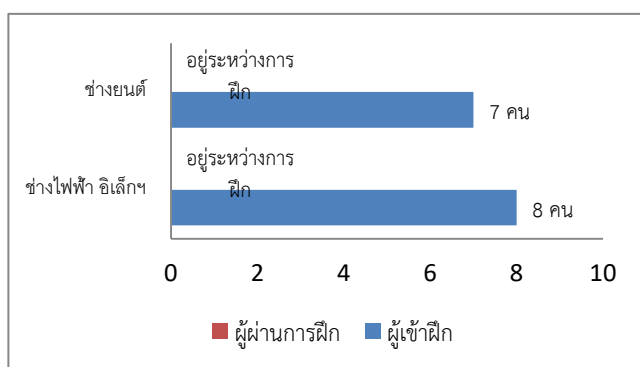


4. การพัฒนาศักยภาพแรงงาน

4.1 การฝึกเตรียมเข้าทำงาน

ในไตรมาส 2 ปี 2561 สำนักงานพัฒนาฝีมือแรงงานแพร่ มีผู้ฝึกเตรียมเข้าทำงาน จำนวนทั้งสิ้น 15 คน แบ่งเป็นกลุ่มอาชีพช่างไฟฟ้า อิเล็กทรอนิกส์ คอมพิวเตอร์ จำนวน 8 คน และช่างยนต์/จักรยานยนต์ จำนวน 7 คน ส่วนผู้ผ่านการฝึกนั้น อยู่ระหว่างการฝึกทุกสาขาช่าง

แผนภูมิ 13 การฝึกเตรียมเข้าทำงาน

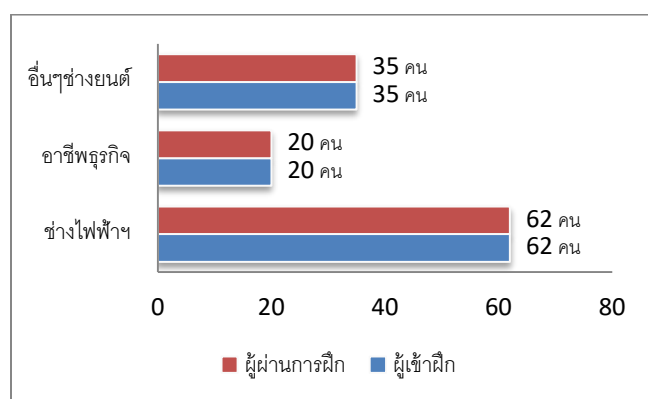


ที่มา : สำนักงานพัฒนาฝีมือแรงงานแพร่

4.2 การฝึกยกระดับฝีมือแรงงาน

การฝึกยกระดับฝีมือแรงงานในจังหวัดแพร่ มีผู้เข้ารับการฝึกทั้งสิ้น 117 คน แบ่งเป็น ผู้เข้าฝึกช่างไฟฟ้า อิเล็กทรอนิกส์ คอมพิวเตอร์ 62 คน ผ่านการฝึก 62 คน ผู้เข้าฝึกกลุ่มอาชีพธุรกิจและบริการ 20 คน ผ่านการฝึก 20 คน และผู้เข้าฝึกในสาขาอื่นๆ/ช่างยนต์ 35 คน ผ่านการฝึก 35 คน

แผนภูมิ 14 การฝึกยกระดับฝีมือแรงงาน



ที่มา : สำนักงานพัฒนาฝีมือแรงงานแพร่

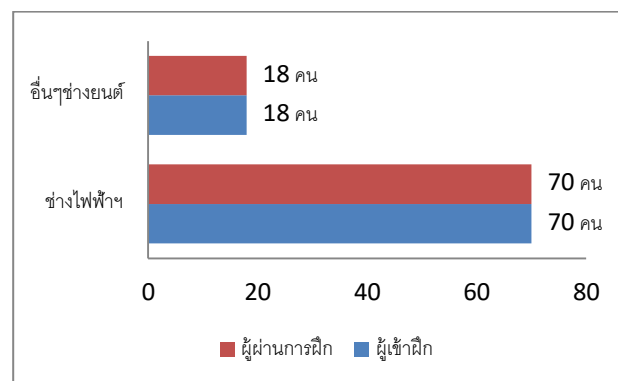
4.3 การฝึกเสริมทักษะ

การฝึกเสริมทักษะจำนวนทั้งสิ้น 20 คน เป็นกลุ่มช่างอุตสาหกรรม ศักยภาพอื่นๆ เช่น พลังงานสะอาด อัญมณี เครื่องนุ่งห่ม/สิ่งทอ จำนวน 20 คน มีผู้ผ่านการฝึก 20 คน

4.4 การทดสอบมาตรฐานฝีมือแรงงาน

การทดสอบมาตรฐานฝีมือแรงงานในจังหวัดแพร่ มีผู้เข้ารับการทดสอบ 88 คน มีผู้ผ่านการทดสอบ 88 คน โดยกลุ่มอาชีพช่างไฟฟ้า อิเล็กทรอนิกส์ คอมพิวเตอร์ 70 คน ผ่านการฝึก 70 คน และสาขาอื่นๆ/ช่างยนต์ 18 คน ผ่านการฝึก 18 คน

แผนภูมิ 15 การทดสอบมาตรฐานฝีมือแรงงาน



ที่มา : สำนักงานพัฒนาฝีมือแรงงานแพร่



5. การสวัสดิการและคุ้มครองแรงงาน

“แรงงานมีคุณภาพชีวิตที่ดี ได้รับความเป็นธรรมอย่างทั่วถึงเทียบเท่าระดับสากลในปี พ.ศ. 2564”

จากวิสัยทัศน์ ดังกล่าว ทำให้เราทราบว่า สวัสดิการและคุ้มครองแรงงาน เป็นการดำเนินการใดๆ ไม่ว่าจะโดยนายจ้าง สหภาพแรงงาน (ลูกจ้าง) หรือรัฐบาล มีความมุ่งหมายเพื่อให้ลูกจ้างสามารถมีระดับความเป็นอยู่ที่ดีขึ้น สามารถสร้างและยกระดับคุณภาพชีวิตและความปลอดภัยในการทำงาน เสริมสร้างความเชื่อมั่นในทุกภาคส่วนบนพื้นฐานของความเป็นธรรม

5.1 การตรวจแรงงาน

สำนักงานสวัสดิการและคุ้มครองแรงงานจังหวัดแพร่ มีภารกิจด้านการคุ้มครองนายจ้างและลูกจ้าง ให้ได้รับความเป็นธรรมในการจ้างงาน และไม่ให้เกิดเอารัดเอาเปรียบจากนายจ้างเป็นจุดมุ่งหมายสำคัญ ขณะเดียวกันก็ต้องผดุงไว้ซึ่งความยุติธรรมทั้งกับฝ่ายนายจ้างและลูกจ้าง หมายความว่า จะต้องไม่โอนเอียงไปด้านใดด้านหนึ่ง

สำหรับไตรมาส 2 ปี 2561 (เมษายน-มิถุนายน) สำนักงานสวัสดิการและคุ้มครองแรงงานจังหวัดแพร่ ได้ดำเนินการตรวจสถานประกอบการทั้งสิ้น 107 แห่ง มีลูกจ้างที่ผ่านการตรวจหรือได้รับการคุ้มครองแรงงานรวม 1,279 คน รายละเอียดดังนี้ (ตาราง 3)

ตาราง 3 จำนวนสถานประกอบการและลูกจ้างที่ผ่านการตรวจ ไตรมาส 2 ปี 2561

ขนาดสถานประกอบการ	จำนวนสถานประกอบการ	ลูกจ้างที่ผ่านการตรวจ (คน)			
		ชาย	หญิง	เด็ก	รวม
1-4	25	35	38	-	73
5-9	38	128	147	3	278
10-19	27	168	177	3	348
20-49	16	204	244	-	448
50-99	2	111	21	-	132
รวม	107	646	627	6	1,279

ที่มา : สำนักงานสวัสดิการและคุ้มครองแรงงานจังหวัดแพร่

- สถานประกอบการขนาด 1-4 คน จำนวน 25 แห่ง มีลูกจ้างผ่านการตรวจ 73 คน
- สถานประกอบการขนาด 5-9 คน จำนวน 38 แห่ง มีลูกจ้างผ่านการตรวจ 278 คน
- สถานประกอบการขนาด 10-19 คน จำนวน 27 แห่ง มีลูกจ้างผ่านการตรวจ 348 คน
- สถานประกอบการขนาด 20-49 คน จำนวน 16 แห่ง มีลูกจ้างผ่านการตรวจ 448 คน
- สถานประกอบการขนาด 50-99 คน จำนวน 2 แห่ง มีลูกจ้างผ่านการตรวจ 132 คน

5.2 การตรวจสถานประกอบกิจการ

ในไตรมาส 2 ปี 2561 สำนักงานสวัสดิการและคุ้มครองแรงงานจังหวัดแพร่ ได้ดำเนินการตรวจสถานประกอบกิจการทั้งสิ้นจำนวน 107 แห่ง พบว่าสถานประกอบการที่ปฏิบัติถูกต้องตามกฎหมายคุ้มครองแรงงาน จำนวน 99 แห่ง และปฏิบัติไม่ถูกต้องตามกฎหมายคุ้มครองแรงงาน จำนวน 8 แห่ง

5.3 ประเภทอุตสาหกรรมที่ปฏิบัติตามกฎหมาย ดังนี้

- 1) เกษตรกรรม การล่าสัตว์ การป่าไม้ มีสถานประกอบการที่ผ่านการตรวจ จำนวน 1 แห่ง มีลูกจ้างผ่านการตรวจ 1 คน ปฏิบัติถูกต้องจำนวน 1 แห่ง
- 2) การทำเหมืองแร่และเหมืองหิน มีสถานประกอบการที่ผ่านการตรวจ จำนวน 3 แห่ง มีลูกจ้างผ่านการตรวจ 130 คน ปฏิบัติถูกต้องจำนวน 3 แห่ง
- 3) การผลิต มีสถานประกอบการที่ผ่านการตรวจ จำนวน 22 แห่ง มีลูกจ้างผ่านการตรวจ 282 คน ปฏิบัติถูกต้องจำนวน 21 แห่ง ปฏิบัติไม่ถูกต้อง จำนวน 1 แห่ง
- 4) การก่อสร้าง มีสถานประกอบการที่ผ่านการตรวจ จำนวน 7 แห่ง มีลูกจ้างผ่านการตรวจ 123 คน ปฏิบัติถูกต้องจำนวน 6 แห่ง ปฏิบัติไม่ถูกต้อง จำนวน 1 แห่ง
- 5) การขายส่ง ขายปลีก ซ่อมแซมยานยนต์ จักรยานยนต์ ของใช้ส่วนบุคคลและของใช้ในครัวเรือน มีสถานประกอบการที่ผ่านการตรวจ จำนวน 48 แห่ง

มีลูกจ้างผ่านการตรวจ 587 คน ปฏิบัติถูกต้องจำนวน 45 แห่ง ปฏิบัติไม่ถูกต้อง จำนวน 4 แห่ง

6) โรงแรมและภัตตราคาร มีสถานประกอบการที่ผ่านการตรวจ จำนวน 9 แห่ง มีลูกจ้างผ่านการตรวจ 109 คน ปฏิบัติถูกต้องจำนวน 9 แห่ง

7) การขนส่ง มีสถานประกอบการที่ผ่านการตรวจ จำนวน 2 แห่ง มีลูกจ้างผ่านการตรวจ 17 คน ปฏิบัติถูกต้องจำนวน 2 แห่ง

8) ตัวกลางทางการเงิน มีสถานประกอบการที่ผ่านการตรวจ จำนวน 11 แห่ง มีลูกจ้างผ่านการตรวจ 122 คน ปฏิบัติถูกต้องจำนวน 10 แห่ง ปฏิบัติไม่ถูกต้องจำนวน 1 แห่ง

9) อสังหาริมทรัพย์ มีสถานประกอบการที่ผ่านการตรวจ จำนวน 4 แห่ง มีลูกจ้างผ่านการตรวจ 21 คน ปฏิบัติถูกต้องจำนวน 2 แห่ง ปฏิบัติไม่ถูกต้องจำนวน 1 แห่ง

5.4 ข้อเรียกร้อง/ข้อพิพาท/ข้อขัดแย้ง

ไตรมาส 2 ปี 2561 สำนักงานสวัสดิการและคุ้มครองแรงงานจังหวัดแพร่ไม่มีการแจ้งข้อเรียกร้อง/ข้อพิพาท/ข้อขัดแย้ง

5.5 การส่งเสริมการจัดสวัสดิการแรงงาน จำแนกกิจกรรมที่ส่งเสริม

สำนักงานสวัสดิการและคุ้มครองแรงงานจังหวัดแพร่ ดำเนินการจัดสวัสดิการแรงงาน กิจกรรมที่ช่วยสนับสนุนส่งเสริมผู้ใช้แรงงานให้มีคุณภาพชีวิตที่ดีขึ้นนอกเหนือจากการตรวจสถานประกอบการในจังหวัดแพร่ ไตรมาส 2 ปี 2561 (เมษายน-มิถุนายน) ได้แก่ กิจกรรมการส่งเสริมการให้สถานประกอบการจัดสวัสดิการแรงงานนอกเหนือจากกฎหมายกำหนด จำนวน 26 แห่ง/29 ครั้ง ผู้เข้าร่วม 261 คน

5.6 การแรงงานสัมพันธ์

นอกเหนือจากภารกิจด้านการคุ้มครองแรงงาน และดูแลด้านความปลอดภัย ทั้งแก่ลูกจ้างและนายจ้างแล้ว กระทรวงแรงงานโดยสำนักงานสวัสดิการและคุ้มครองแรงงานจังหวัดแพร่ ยังมีภารกิจในการส่งเสริมและพัฒนาระบบแรงงานสัมพันธ์ ให้เหมาะสมและ

สอดคล้องกับเศรษฐกิจ สังคม เพื่อป้องกันความขัดแย้ง และเสริมสร้างความร่วมมือที่ดีต่อกันระหว่างนายจ้าง ลูกจ้าง และผู้มีส่วนเกี่ยวข้องโดยมีเป้าหมายหลักเพื่อสร้างสันติสุขในวงการแรงงาน ให้นายจ้างและลูกจ้างมีทัศนคติที่ดีต่อกันในการทำงาน เพราะหากนายจ้าง ลูกจ้างมีความเข้าใจกันเป็นอย่างดีย่อมไม่เกิดปัญหาขัดแย้งกันขึ้น เมื่อปัญหาขัดแย้งกันไม่มี พลังในการขับเคลื่อนงานหรือทีมงานก็จะดีนำไปสู่การเพิ่มผลผลิตหรือเพิ่มผลิตภาพในการปฏิบัติงานลูกจ้างหรือผู้ใช้แรงงานมีความสุข ในการทำงานคุณภาพชีวิตย่อมดีขึ้น ขณะเดียวกันนายจ้างก็มีความสุขเนื่องจากมีผลผลิตเพิ่มขึ้นเป็นกำไรตามมา

5.7 อัตราค่าจ้างขั้นต่ำจังหวัดแพร่

อัตราค่าจ้างขั้นต่ำจังหวัดแพร่ ตามมประกาศกระทรวงแรงงาน เรื่องอัตราค่าจ้างขั้นต่ำ (ฉบับที่ 9) โดยมีผลบังคับใช้ตั้งแต่วันที่ 1 เมษายน 2561 เป็นต้นไปนั้น จังหวัดแพร่มีอัตราค่าจ้างขั้นต่ำ อยู่ที่ 310 บาท ดังตารางที่แสดงด้านล่างนี้



6.การประสังคัม

การประกันสังคัม คือ กองทุนที่ให้หลักประกันแก่ผู้ประกันตนให้ได้รับประโยชน์ทดแทน เมื่อต้องประสบกรณีอันตรายต่างๆ เช่น เจ็บป่วย คลอดบุตร ทูพพลภาพ ตาย การสงเคราะห์บุตร ชราภาพ และกรณีว่างงาน เป็นต้น

6.1 จำนวนสถานประกอบการและลูกจ้างที่ขึ้นทะเบียนกับสำนักงานประกันสังคัมจังหวัดแพร่

ในไตรมาส 2 ปี 2561 สำนักงานประกันสังคัมจังหวัดแพร่ รายงานข้อมูลจำนวนสถานประกอบการและผู้ประกันตนจำแนกตามสถานประกอบการทั้งหมด 1,788 แห่ง มีผู้ประกันตนทั้งสิ้น 17,944 คน แบ่งออกได้ ดังนี้

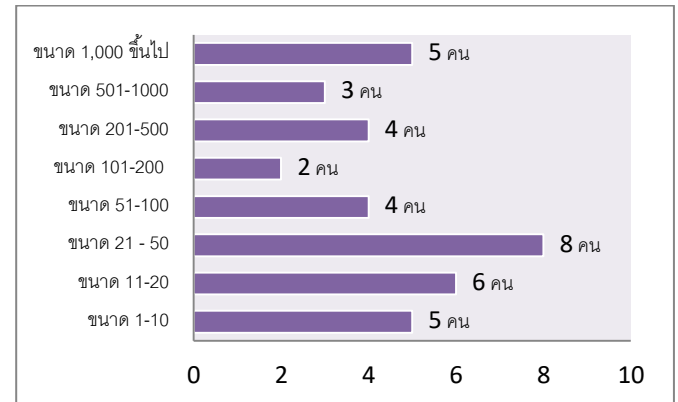
- สถานประกอบการขนาด 10 คน มีจำนวน 1,446 แห่ง ผู้ประกันตน จำนวน 4,541 คน
- สถานประกอบการขนาด 11-20 คน มีจำนวน 170 แห่ง ผู้ประกันตน จำนวน 2,481 คน
- สถานประกอบการขนาด 21-50 คน มีจำนวน 113 แห่ง ผู้ประกันตน จำนวน 3,465 คน
- สถานประกอบการขนาด 51-100 คน มีจำนวน 29 แห่ง ผู้ประกันตน จำนวน 2,090 คน
- สถานประกอบการขนาด 101-200 คน มีจำนวน 20 แห่ง ผู้ประกันตน จำนวน 2,840 คน
- สถานประกอบการขนาด 201-501 คน มีจำนวน 6 แห่ง ผู้ประกันตน จำนวน 1,710 คน
- สถานประกอบการขนาด 501-1000 คน มีจำนวน 4 แห่ง ผู้ประกันตน จำนวน 2,780 คน
- สถานประกอบการขนาดมากกว่า 1000 คน ไม่พบผู้ประกันตน

6.2 การประสบอันตราย/เจ็บป่วยจากการทำงาน

สำหรับการประสบอันตรายหรือเจ็บป่วยเนื่องจากการทำงานในรอบไตรมาส 2 ปี 2561 จำแนกตามขนาดสถานประกอบการ พบว่า การประสบอันตรายหรือเจ็บป่วยเนื่องมาจากการทำงานมีทั้งสิ้น 37 คน แบ่งเป็น สถานประกอบการที่มีลูกจ้าง ขนาด 1-10

คน จำนวน 5 คน และขนาด 11-20 คน จำนวน 6 คน ขนาด 21-50 มีจำนวน 8 คน ขนาด 51-100 จำนวน 4 คน ขนาด 101-200 จำนวน 2 คน 201-500 จำนวน 4 คน ขนาด 501-1,000 จำนวน 3 คน และขนาด 1,001 คน ขึ้นไป จำนวน 5 คน ตามลำดับ

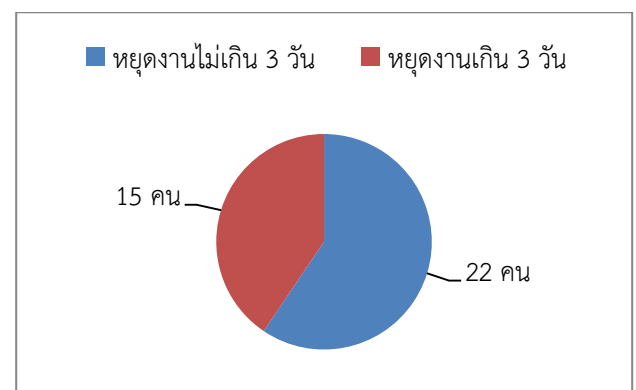
แผนภูมิ 16 การประสบอันตราย/เจ็บป่วยจากการทำงานจำแนกตามขนาดสถานประกอบการ



ที่มา : สำนักงานประกันสังคัมจังหวัดแพร่

เมื่อพิจารณาผู้ประสบอันตรายหรือเจ็บป่วยจากการทำงาน 37 คน ตามประเภทความรุนแรง พบว่าส่วนใหญ่จะหยุดงานไม่เกิน 3 วัน มีจำนวน 22 คน และมีผู้หยุดงานเกิน 3 วัน จำนวน 15 คน ขณะที่ไตรมาสนี้ ไม่พบการประสบอันตรายหรือเจ็บป่วยจากการทำงานจากการสูญเสียอวัยวะบางส่วน เสียชีวิต ทูพพลภาพ

แผนภูมิ 17 ผู้ประสบอันตรายหรือเจ็บป่วยเนื่องจากการทำงานในจังหวัดแพร่ จำแนกตามประเภทผลการประสบอันตราย ไตรมาส 2 ปี 2561



ที่มา : สำนักงานประกันสังคัมจังหวัดแพร่

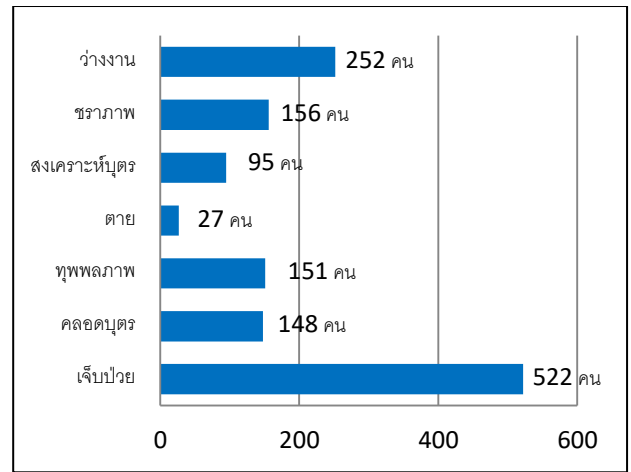
หากพิจารณาจำนวนผู้ประสบอันตรายหรือเจ็บป่วยจากการทำงานทั้งสิ้น 37 คน จำแนกตามประเภทความรุนแรงและสาเหตุ พบว่า ส่วนใหญ่ประสบอุบัติเหตุจากวัตถุหรือสิ่งของบาดตัด/ทิ่มแทง จำนวน 9 คน วัตถุหรือสิ่งของกระแทก/ชน จำนวน 7 คน ตกจากที่สูง/วัตถุหรือสิ่งของพังทลาย/หล่นทับ จำนวนเท่ากันที่ 3 คน หกล้ม ลื่นล้ม/วัตถุหรือสิ่งของหนีบ ดึง จำนวนเท่ากันที่ 3 คน และวัตถุหรือสิ่งหรือสารเคมีกระเด็นเข้าตา/ ผลจากความร้อนสูง/สัมผัสของร้อน มีจำนวนเท่ากันกันคือ 2 คน ตามลำดับ

ส่วนสถานประกอบการและลูกจ้างที่อยู่ในกองทุนประกันสังคม (ข้อมูล ณ เดือนมิถุนายน 2561) มีจำนวนสถานประกอบการ 1,792 แห่ง มีผู้ประกันตน 55,797 คน โดยแบ่งเป็นผู้ประกันตนมาตรา 33 จำนวน 19,599 คน มาตรา 39 จำนวน 5,735 คน และมาตรา 40 จำนวน 30,463 คน รวมเป็นมูลค่า 17,114,322.96 บาท

ส่วนการใช้บริการของกองทุนประกันสังคมจังหวัดแพร่ มีผู้ขอรับประโยชน์ทดแทน จำนวน 1,351 ราย รวมเป็นมูลค่า 12,642,861.83 บาท จำแนกเป็น

- กรณีเจ็บป่วยจำนวน 522 ราย เป็นเงิน 1,014,622.50 บาท
- กรณีคลอดบุตรจำนวน 148 ราย เป็นเงิน 1,404,195.00 บาท
- กรณีทุพพลภาพจำนวน 151 ราย เป็นเงิน 241,802.50 บาท
- กรณีตายจำนวน 27 ราย เป็นเงิน 885,540.60 บาท
- กรณีสงเคราะห์บุตรจำนวน 95 ราย เป็นเงิน 2,035,200.00 บาท
- กรณีชราภาพจำนวน 156 ราย เป็นเงิน 4,689,377.93 บาท
- กรณีว่างงานจำนวน 252 ราย เป็นเงิน 2,372,123.30 บาท

แผนภูมิ 18 การใช้บริการของกองทุนประกันสังคมจังหวัดแพร่ จำแนกตามประเภทประโยชน์ทดแทน ไตรมาส 2 ปี 2561



ที่มา : สำนักงานประกันสังคมจังหวัดแพร่

6.3 การเลิกจ้างงาน

รายงานสถานการณ์การเลิกจ้างงาน สำนักงานประกันสังคมจังหวัดแพร่ รายงานสถานการณ์เลิกจ้างไตรมาส 2 ปี 2561 พบ กิจการประเภทการขายปลีกเนื้อสัตว์และผลิตภัณฑ์เนื้อสัตว์จำนวน 1 แห่ง ลูกจ้างถูกจ้าง จำนวน 6 คน

6.4 ผู้ประกันตนมาตรา 40

ในไตรมาส 2 ปี 2561 สำนักงานประกันสังคมจังหวัดแพร่แจ้งข้อมูล ณ เดือน มิถุนายน 2561 มีผู้ประกันตนมาตรา 40 จำนวน 30,463 ราย



ภาคผนวก

ตาราง 1 ประชากรอายุ 15 ปีขึ้นไป จำแนกตามสภาพแรงงานและเพศ จังหวัดแพร่ ไตรมาส 2 ปี 2561 (เมษายน-มิถุนายน 2561)

สถานภาพแรงงาน	รวม	ชาย	หญิง
ประชากรอายุ 15 ปีขึ้นไป	362,637	173,227	189,410
1. กำลังแรงงานรวม	232,902	126,172	106,730
1.1 กำลังแรงงานปัจจุบัน	222,930	119,274	103,655
1.1.1 ผู้มีงานทำ	219,617	117,699	101,918
1.1.2 ผู้ว่างงาน	3,313	1,576	1,737
1.2 กำลังแรงงานที่รอฤดูกาล	9,972	6,897	3,074
2. ผู้ไม่อยู่ในกำลังแรงงาน	129,736	47,055	82,680
2.1 ทำงานบ้าน	37,771	1,735	36,036
2.2 เรียนหนังสือ	29,284	15,886	13,398
2.3 อื่น ๆ	62,681	29,434	33,247

ที่มา : สำนักงานสถิติจังหวัดแพร่

ตาราง 2 ประชากรอายุ 15 ปีขึ้นไป ที่มีงานทำ จำแนกตามสถานภาพการทำงานและเพศ

สถานภาพการทำงาน	รวม	ชาย	หญิง
ยอดรวม	219,617	117,699	101,918
1. นายจ้าง	6,434	4,646	1,788
2. ลูกจ้างรัฐบาล	33,440	17,489	15,951
3. ลูกจ้างเอกชน	57,556	31,805	25,751
4. ประกอบธุรกิจส่วนตัว	80,488	49,919	30,569
5. ช่วยธุรกิจในครัวเรือน	41,700	13,840	27,860
6. การรวมกลุ่ม	-	-	-

ที่มา : สำนักงานสถิติจังหวัดแพร่

ตาราง 3 ประชากรอายุ 15 ปีขึ้นไป จำแนกตามระดับการศึกษาที่สำเร็จและเพศ

ระดับการศึกษาที่สำเร็จ	รวม	ชาย	หญิง
ยอดรวม	362,637	173,227	189,410
1. ไม่มีการศึกษา	14,606	4,558	10,048
2. ต่ำกว่าประถมศึกษา	114,078	49,153	64,925
3. ประถมศึกษา	53,551	24,778	28,772
4. ระดับมัธยมศึกษาตอนต้น	60,379	34,687	25,692
5. มัธยมศึกษาตอนปลาย	60,764	32,461	28,302
5.1 สายสามัญ	44,007	23,077	20,930
5.2 สายอาชีวศึกษา	16,666	9,384	7,282
5.3 สายวิชาการศึกษา	91	-	91
6. มหาวิทยาลัย	59,261	27,590	31,671
6.1 สายวิชาการ	29,725	13,249	16,476
6.2 สายวิชาชีพ	17,085	10,012	7,073
6.3 สายวิชาการศึกษา	12,451	4,329	8,122
7. อื่น ๆ	-	-	-
8. ไม่ทราบ	-	-	-

ที่มา : สำนักงานสถิติจังหวัดแพร่

ตาราง 4 ประชากรอายุ 15 ปีขึ้นไป ที่มีงานทำจำแนกตามอาชีพและเพศ

อาชีพ	รวม	ชาย	หญิง
ยอดรวม	219,617	117,699	101,918
1. ผู้บัญญัติกฎหมาย ข้าราชการระดับอาวุโส และผู้จัดการ	5,136	3,148	1,989
2. ผู้ประกอบวิชาชีพด้านต่าง ๆ	12,805	4,756	8,049
3. ผู้ประกอบวิชาชีพช่างเทคนิคสาขาต่าง ๆ และอาชีพที่เกี่ยวข้อง	6,937	4,852	2,086
4. เสมียน	7,302	1,396	5,906
5. พนักงานบริการ พนักงานในร้านค้า และตลาด	40,403	15,747	24,656
6. ผู้ปฏิบัติงานที่มีฝีมือทางการเกษตร และการประมง	64,271	39,812	24,459
7. ผู้ปฏิบัติงานด้านความสามารถทางฝีมือ และธุรกิจการค้าที่เกี่ยวข้อง	46,528	28,583	17,945
8. ผู้ปฏิบัติการโรงงานและเครื่องจักร และผู้ปฏิบัติงาน ด้านการประกอบ	15,377	10,052	5,324
9. อาชีพขั้นพื้นฐานต่าง ๆ ในด้านการขาย และการให้บริการ	20,857	9,352	11,505
10. คนงานซึ่งมิได้จำแนกไว้ในหมวดอื่น	-	-	-

ที่มา : สำนักงานสถิติจังหวัดแพร่

ตาราง 5 ประชากรอายุ 15 ปีขึ้นไป ที่มีงานทำ จำแนกตามอุตสาหกรรมและเพศ

อุตสาหกรรม	รวม	ชาย	หญิง
ยอดรวม	219,617	117,699	101,918
1. เกษตรกรรม การป่าไม้ และการประมง	71,311	44,697	26,615
2. การทำเหมืองแร่ และเหมืองหิน	664	465	200
3. การผลิต	45,546	19,866	25,680
4. การไฟฟ้า ก๊าซ และไอน้ำ	253	111	142
5. การจัดหา น้ำ บำบัดน้ำเสีย	880	597	283
6. การก่อสร้าง	14,751	12,234	2,517
7. การขายส่ง การขายปลีก	31,847	14,600	17,247
8. การขนส่ง สถานที่เก็บสินค้า	2,024	1,547	477
9. กิจกรรมโรงแรม และ อาหาร	10,867	2,989	7,878
10. ข้อมูลข่าวสารและการสื่อสาร	378	230	149
11. กิจกรรมทางการเงินและการประกันภัย	2,785	1,072	1,713
12. กิจการด้านอสังหาริมทรัพย์	122	-	122
13. กิจกรรมทางวิชาชีพ และเทคนิค	1,046	567	479
14. การบริหารและการสนับสนุน	762	204	558
15. การบริหารราชการ และการป้องกันประเทศ	15,883	10,092	5,790
16. การศึกษา	9,900	3,956	5,944
17. สุขภาพ และงานสังคมสงเคราะห์	4,101	720	3,381
18. ศิลปะ ความบันเทิง นันทนาการ	1,493	1,231	262
19. กิจกรรมบริการด้านอื่นๆ	3,923	2,188	1,734
20. ลูกจ้างในครัวเรือนส่วนบุคคล	1,081	333	749
21. องค์กรระหว่างประเทศ	-	-	-
22. ไม่ทราบ	-	-	-

ที่มา : สำนักงานสถิติจังหวัดแพร่

ตาราง 6 จำนวนผู้มีงานทำ ที่อยู่ในแรงงานนอกระบบจังหวัดแพร่ จำแนกตามอุตสาหกรรม และเพศ ปี 2560

ประเภทอุตสาหกรรม	ปี 2559	ปี 2560		
	รวม	ชาย	หญิง	รวม
ภาคเกษตรกรรม				
1. เกษตรกรรมการป่าไม้และการประมง	94,117	60,643	39,871	100,514
นอกภาคเกษตร				
2. การทำเหมืองแร่ เหมืองหิน	257			
3. การผลิต	23,435	8,242	11,612	19,854
4. การไฟฟ้า ก๊าซและไอน้ำ	123	123	-	-
5. การจัดหาบำบัดน้ำเสีย	-	146	-	146
6. การก่อสร้าง	7,720	3,776	584	4,360
7. การขายส่ง การขายปลีก	23,490	6,045	9,589	15,634
8. การขนส่งที่เก็บสินค้า	1,616	922	353	1,275
9. กิจกรรมโรงแรมและอาหาร	9,991	1,923	7,372	9,295
10. ข้อมูลข่าวสารและการสื่อสาร	-	-	-	-
11. กิจการทางการเงินและการประกันภัย	185	38	-	38
12. กิจกรรมอสังหาริมทรัพย์	440	-	97	97
13. กิจกรรมทางวิชาชีพและเทคนิค	689	573	393	966
14. การบริหารและการสนับสนุน	908	-	-	-
15. การบริหารราชการและป้องกันประเทศ	1,924	433	-	433
16. การศึกษา	897	199	174	373
17. สุขภาพและสังคมสงเคราะห์	1,333	181	377	559
18. ศิลปะความบันเทิง นันทนาการ	327	128	94	223
19. กิจกรรมบริการด้านอื่นๆ	3,310	1,211	1,514	2,724
20. ลูกจ้างในครัวเรือนส่วนบุคคล	-	-	-	-
21. องค์การระหว่างประเทศ	-	-	-	-
22. ไม่ทราบ	-	-	-	-
รวม	170,762	84,460	72,030	156,490

ที่มา : สำนักงานสถิติจังหวัดแพร่

ตาราง 7 จำนวนตำแหน่งงานว่าง/ผู้ลงทะเบียนสมัครงาน/บรรจุนาน จังหวัดแพร่

ตำแหน่งงานว่าง				ผู้ลงทะเบียนสมัครงาน			บรรจุนาน		
ชาย	หญิง	ไม่ระบุ	รวม	ชาย	หญิง	รวม	ชาย	หญิง	รวม
45	37	537	629	45	91	136	205	332	537

ที่มา : สำนักงานจัดหางานจังหวัดแพร่

ตาราง 8 จำนวนตำแหน่งงานว่าง ผู้สมัครงาน และการบรรจุนานจังหวัดแพร่ จำแนกตามการศึกษา

ระดับการศึกษา	Q 2/2561		
	ตำแหน่งงานว่าง (อัตรา)	ผู้ลงทะเบียนสมัครงาน (คน)	บรรจุนาน (คน)
ประถมศึกษาและต่ำกว่า	65	8	34
มัธยมศึกษา	194	43	192
ปวช.	135	5	60
ปวส.	114	13	118
อนุปริญญา	75	-	3
ปริญญาตรี	46	67	130
ปริญญาโท	-	-	-
อื่นๆ	-	-	-
รวม	629	136	537

ที่มา : สำนักงานจัดหางานจังหวัดแพร่

ตาราง 9 จำนวนตำแหน่งงานว่าง ผู้สมัครงาน และการบรรจุงาน จำแนกตามการศึกษา ไตรมาส 2 ปี 2561

ประเภทอาชีพ	Q 2/2561		
	ตำแหน่งงานว่าง (อัตรา)	ผู้ลงทะเบียน สมัครงาน (คน)	บรรจุ (คน)
ผู้บัญญัติกฎหมาย ข้าราชการระดับอาวุโส ผู้จัดการ	2	-	1
ผู้ประกอบการวิชาชีพด้านต่างๆ	20	9	5
ช่างเทคนิคและผู้ปฏิบัติงานที่เกี่ยวข้อง	74	18	56
เสมียน เจ้าหน้าที่	194	44	167
พนักงานบริการ พนักงานขายในร้านค้าและตลาด	154	21	147
ผู้ปฏิบัติงานฝีมือด้านการเกษตรและประมง (แปรรูปขั้น พื้นฐาน)	-	-	-
ผู้ปฏิบัติงานโดยใช้ฝีมือในธุรกิจต่างๆ	25	5	18
ผู้ปฏิบัติงานในโรงงาน ผู้ควบคุมเครื่องจักรและผู้ปฏิบัติงาน ด้านการประกอบการ	25	4	23
อาชีพงานพื้นบ้าน	135	35	120
ผู้ฝึกงาน	-	-	-
รวม	629	136	537

ที่มา : สำนักงานจัดหางานจังหวัดแพร่

ตาราง 10 จำนวนตำแหน่งงานว่าง ผู้สมัครงาน และการบรรจุงาน จำแนกตามการศึกษา ไตรมาส 2 ปี 2561

ช่วงอายุ (ปี)	Q 2/2561		
	ตำแหน่งงานว่าง (อัตรา)	ผู้ลงทะเบียนสมัครงาน (คน)	บรรจุ (คน)
15 - 17	12	-	-
18 - 24	206	63	90
25 - 29	160	37	148
30 - 39	118	21	235
40 - 49	87	12	53
50 - 59	35	-	8
60 ปี ขึ้นไป	11	3	3
รวม	629	136	537

ที่มา : สำนักงานจัดหางานจังหวัดแพร่

ตาราง 11 จำนวนตำแหน่งงานว่าง ผู้สมัครงาน และการบรรจุงาน จำแนกตามการศึกษา ไตรมาส 2 ปี 2561

ประเภทอุตสาหกรรม	ตำแหน่งงานว่าง (อัตรา)	บรรจุงาน (คน)
A.เกษตรกรรม การล่าสัตว์และการป่าไม้การประมง	-	-
B.การทำเหมืองแร่และเหมืองหิน	-	-
C.การผลิต	200	180
D.การไฟฟ้า ก๊าซและระบบปรับอากาศ	-	1
E.การจัดการน้ำ การจัดการน้ำเสียและของเสียรวมถึงกิจกรรมที่เกี่ยวข้อง	-	-
F.การก่อสร้าง	43	30
G.การขายส่ง การขายปลีก การซ่อมแซมยานยนต์	283	247
H.การขนส่ง สถานที่เก็บสินค้า	-	-
I.ที่พักแรมและบริการด้านอาหาร	64	47
J.ข้อมูลด้านข่าวสาร และการสื่อสาร	5	6
K.กิจกรรมด้านการเงินและประกันภัย	16	10
L.กิจกรรมเกี่ยวกับอสังหาริมทรัพย์	-	-
M.กิจกรรมวิชาชีพวิทยาศาสตร์	1	3
N.กิจกรรมการบริหาร และบริการสนับสนุน	2	3
O.การบริการราชการ การป้องกันประเทศ และการประกันสังคมภาคบังคับ	-	-
P.การศึกษา	7	2
Q.กิจกรรมด้านสุขภาพและงานสังคมสงเคราะห์	8	7
R.ศิลปะความบันเทิงและนันทนาการ	-	-
S.กิจกรรมบริการด้านอื่น	-	-
T.กิจกรรมการจ้างงานในครัวเรือน กิจกรรมการผลิตสินค้าและบริการที่ทำขึ้นเองเพื่อใช้ในครัวเรือน	-	1
รวม	629	537

ที่มา : สำนักงานจัดหางานจังหวัดแพร่

ตาราง 12 การตรวจแรงงานจังหวัดแพร่ จำแนกตามขนาดสถานประกอบการ ไตรมาส 2 ปี 2561

ขนาดสถานประกอบการ	สถานประกอบการที่ผ่านการตรวจ (แห่ง)	ลูกจ้างที่ผ่านการตรวจ (คน)				ผลการตรวจ (แห่ง)		การดำเนินการของเจ้าหน้าที่ (แห่ง)
		ชาย	หญิง	เด็ก	รวม	ปฏิบัติถูกต้อง	ปฏิบัติไม่ถูกต้อง	
1 – 4 คน	25	35	38	-	73	69	2	2
5 – 9 คน	38	128	147	3	278	247	4	4
10 – 19 คน	27	168	177	3	348	328	2	2
20 – 49 คน	16	204	244	-	448	423	1	1
50 – 99 คน	2	111	21	-	132	132	-	-
รวม	107	646	627	6	1,279		8	8

ที่มา : สำนักงานสวัสดิการและคุ้มครองแรงงานจังหวัดแพร่

ตาราง 13 การตรวจแรงงานจังหวัดแพร่ จำแนกตามประเภทอุตสาหกรรม ไตรมาส 2 ปี 2561

ประเภทอุตสาหกรรม	สถานประกอบการที่ผ่านการตรวจ (แห่ง)	ลูกจ้างที่ผ่านการตรวจ (คน)			ผลการตรวจ (แห่ง)	
		ชาย	หญิง	เด็ก	ปฏิบัติถูกต้อง	ปฏิบัติไม่ถูกต้อง
A เกษตรกรรม การล่าสัตว์ และการป่าไม้	1	-	1	-	1	-
C การทำเหมืองแร่และเหมืองหิน	3	105	25	-	3	-
D การผลิต	22	176	104	2	21	1
F การก่อสร้าง	7	94	29	-	6	1
G การขายส่ง การขายปลีกฯ	48	232	348	7	45	3
H โรงแรมและภัตตาคาร	9	35	74	-	9	-
I การขนส่งฯ	2	16	1	-	2	-
J ดัวยกลางทางการเงิน	11	33	89	-	11	1
K ด้านอสังหาริมทรัพย์ฯ	4	6	15	-	2	2
รวม	107	638	625	9	99	8

ที่มา : สำนักงานสวัสดิการและคุ้มครองแรงงานจังหวัดแพร่

ตาราง 14 การตรวจแรงงานจังหวัดแพร่ จำแนกตามประเภทอุตสาหกรรม ไตรมาส 2 ปี 2561

ประเภทอุตสาหกรรม	สปก.ที่ผ่านการตรวจ(แห่ง)	ลูกจ้างที่ผ่านการตรวจ (คน)	ผลการตรวจ (แห่ง)		การดำเนินการของเจ้าหน้าที่ (แห่ง)					
			ปฏิบัติถูกต้อง	ปฏิบัติไม่ถูกต้อง	แนะนำ	ออกคำสั่งส่งเอกสาร	ออกคำสั่งพบ	ออกคำสั่งปรับปรุง	ออกคำสั่งหยุดใช้เครื่องจักร	รวบรวมข้อเท็จจริงเพื่อส่งเรื่องดำเนินคดี
1 – 4 คน	9	27	8	1	-	-	-	-	-	-
5 – 9 คน	9	59	9	-	-	-	-	1	-	-
10 – 19 คน	21	271	21	-	-	-	-	5	-	-
20 – 49 คน	4	87	4	-	-	-	-	1	-	-
50 – 99 คน	1	62	1	-	-	-	-	1	-	-
100 – 299 คน	2	431	2	-	-	-	-	1	-	-
300 – 499 คน	1	322	-	1	-	-	-	1	-	-
รวม	46	937	45	1	-	-	-	10	-	-

ที่มา : สำนักงานสวัสดิการและคุ้มครองแรงงานจังหวัดแพร่

ตาราง 16 การตรวจความปลอดภัยในการทำงานจังหวัดแพร่ จำแนกตามอุตสาหกรรม ไตรมาส 2 ปี 2561

ข้อเรียกร้อง/ข้อพิพาท/ข้อขัดแย้ง	แห่ง	ครั้ง	คน
การแจ้ง/ยุติข้อเรียกร้อง			
1.การแจ้งข้อเรียกร้อง	-	-	-
2.การยุติข้อเรียกร้อง	-	-	-
2.1.การยุติโดยไม่เกิดข้อพิพาทแรงงาน	-	-	-
ตกลงกันเอง	-	-	-
ถอนข้อเรียกร้อง	-	-	-
อื่นๆ	-	-	-
3.ข้อเรียกร้องยังไม่ยุติ	-	-	-
การเกิดข้อพิพาท/ยุติข้อพิพาท	-	-	-
1.การเกิดข้อพิพาทแรงงาน	-	-	-
2.การยุติข้อพิพาทแรงงาน	-	-	-
ยุติภายใน 5 วัน	-	-	-
ยุติเกิน 5 วัน	-	-	-
ชี้ขาดโดยบังคับ	-	-	-
อื่นๆ	-	-	-
3.ข้อพิพาทแรงงานยังไม่ยุติ	-	-	-
การเกิดข้อขัดแย้ง/ยุติข้อขัดแย้ง	-	-	-
1. การเกิดข้อขัดแย้ง	-	-	-
2. การยุติข้อขัดแย้ง	-	-	-
ตกลงกันได้	-	-	-
ถอนเรื่อง	-	-	-
ฟ้องศาลแรงงาน	-	-	-
3.การผละงาน	-	-	-
4.ขัดแย้งยังไม่ยุติ	-	-	-

ที่มา : สำนักงานสวัสดิการและคุ้มครองแรงงานจังหวัดแพร่

ตาราง 17 รายงานกองทุนประกันสังคม จำนวนสถานประกอบการ ผู้ประกันตน รับเงินสมทบ ไตรมาส 2 ปี 2561

ประจำเดือน	จำนวนสถานประกอบการ	จำนวนผู้ประกันตน				รับเงินสมทบ (บาท)
		ม.33	ม.39	ม.40	รวม	
เมษายน	1,768	19,042	5,429	29,979	54,450	16,275,181.16
พฤษภาคม	1,783	19,391	5,667	30,077	55,135	17,361,522.04
มิถุนายน	1,792	19,599	5,735	30,463	55,797	17,114,322.96
รวม						50,751,026.16

ที่มา : สำนักงานประกันสังคมจังหวัดแพร่

ตาราง 18 รายงานกองทุนประกันสังคมรับแจ้งกรณีต่างๆ ไตรมาส 2 ปี 2561

ประจำเดือน	รับแจ้งกรณีต่างๆ						
	เจ็บป่วย (ราย)	คลอดบุตร (ราย)	ทุพพลภาพ (ราย)	ตาย (ราย)	สงเคราะห์บุตร (ราย)	ชราภาพ (ราย)	ว่างงาน (ราย)
เมษายน	323	153	123	27	91	180	244
พฤษภาคม	352	170	174	24	111	290	321
มิถุนายน	522	148	151	27	95	156	252
รวม	1197	471	448	78	297	626	817

ที่มา : สำนักงานประกันสังคมจังหวัดแพร่

ตาราง 19 รายงานกองทุนประกันสังคม การจ่ายประโยชน์ทดแทนกรณีต่างๆ ไตรมาส 2 ปี 2561

ประจำเดือน	จ่ายประโยชน์ทดแทนกรณีต่างๆ							
	เจ็บป่วย(บาท)	คลอดบุตร (บาท)	ทุพพลภาพ (บาท)	ตาย (บาท)	สงเคราะห์บุตร (บาท)	ชราภาพ (บาท)	ว่างงาน (บาท)	รวมจ่ายประโยชน์ทดแทน (บาท)
เมษายน	644,141.53	1,942,483.50	416,340.50	913,434.80	1,970,400.00	4,063,850.19	2,049,792.30	12,000,442.82
พฤษภาคม	703,142.35	2,458,012.50	558,902.50	1,980,800.00	2,058,800.00	6,043,268.69	2,387,367.75	16,190,293.79
มิถุนายน	101,4622.50	1,404,195.00	241,802.50	885,540.60	2,035,200.00	4,689,377.93	2,372,123.30	12,642,861.83
รวม	2,361,906.38	5,804,691.00	121,7045.50	3,779,775.40	6,064,400.00	14,796,496.81	6,809,283.35	40,833,598.44

ที่มา : สำนักงานประกันสังคมจังหวัดแพร่

ตาราง 20 การประสบอันตรายหรือเจ็บป่วยจากการทำงาน ไตรมาส 2 ปี 2561

สาเหตุที่ประสบอันตราย	ความรุนแรง					
	ตาย	ทุพพลภาพ	สูญเสียอวัยวะบางส่วน	หยุดงาน เกิน 3 วัน	หยุดงานไม่เกิน 3 วัน	รวม
1. ตกจากที่สูง	0	0	0	3	1	4
2. ทกล้ม สิ้นล้ม	0	0	0	1	2	3
3. อาคารหรือสิ่งก่อสร้างพังทับ	0	0	0	1	0	0
4. วัตถุหรือสิ่งของ พังทลาย/หล่นทับ	0	0	0	1	3	4
5. วัตถุหรือสิ่งของกระแทกชน	0	0	0	1	6	7
6. วัตถุหรือสิ่งของหนีบตีง	0	0	0	1	2	3
7. วัตถุหรือสิ่งของตัด/บาด/ทิ่มแทง	0	0	0	7	2	9
8. วัตถุหรือสิ่งของ หรือสารเคมีกระเด็นเข้าตา	0	0	0	0	2	2
9. ประสบอันตรายจากการยกหรือเคลื่อนย้ายของหนัก	0	0	0	1	0	1
10. ประสบอันตรายจากท่าทางการทำงาน	0	0	0	0	0	0
11. อุบัติเหตุจากยานพาหนะ	0	0	0	0	1	1
12. วัตถุหรือสิ่งของระเบิด	0	0	0	0	0	0
13. ไฟฟ้าช็อต	0	0	0	0	0	0
14. ผลจากความร้อนสูง/สัมผัสของร้อน	0	0	0	0	2	2
15. ผลจากความเย็นจัด/สัมผัสของเย็น	0	0	0	0	0	0
16. สัมผัสสิ่งมีพิษ สารเคมี	0	0	0	0	0	0
17. อันตรายจากรังสี	0	0	0	0	0	0
18. อันตรายจากแสง	0	0	0	0	0	0
19. ถูกทำร้ายร่างกาย	0	0	0	0	0	0
20. ถูกสัตว์ทำร้าย	0	0	0	0	0	0
21. โรคที่เกิดขึ้นตามลักษณะ หรือสภาพของงาน หรือ เนื่องจากการทำงาน	0	0	0	1	1	2
22. ภัยพิบัติ	0	0	0	0	0	0
23. การก่อวินาศกรรม	0	0	0	0	0	0
24. อื่นๆ	0	0	0	0	0	0
รวมทั้งสิ้น	0	0	0	15	22	37

ที่มา : สำนักงานประกันสังคมจังหวัดแพร่

ตาราง 21 ทะเบียนของนิติบุคคลตั้งใหม่ตามหมวดธุรกิจจังหวัดแพร่ ไตรมาส 2 ปี 2561

อุตสาหกรรม	บริษัทจำกัด		ห้างหุ้นส่วนจำกัด		บริษัทมหาชนจำกัด		รวม	
	ราย	บาท	แห่ง	บาท	แห่ง	บาท	แห่ง	บาท
1.เกษตรกรรม การป่าไม้	1	3,500,000	-	-	-	-	1	3,500,000
2.การผลิต	3	3,000,000	3	3,000,000	-	-	6	6,000,000
3.ไฟฟ้าก๊าซไอน้ำและระบบปรับอากาศ	1	1,000,000	-	-	-	-	1	1,000,000
4.การก่อสร้าง	1	5,000,000	4	3,500,000	-	-	5	8,500,000
5.การขายส่ง ขายปลีก	6	6,600,000	9	7,000,000	-	-	15	13,600,000
6.โรงแรมและภัตตาคาร	1	1,000,000	0	-	-	-	1	1,000,000
7.ข้อมูลข่าวสารการสื่อสาร	0	-	0	-	-	-	0	-
8.กิจกรรมทางการเงิน	0	-	0	-	-	-	0	-
9.การขนส่ง	0	-	2	2,100,000	-	-	2	2,100,000
10.เกี่ยวกับอสังหาริมทรัพย์	1	1,000,000	0	-	-	-	1	1,000,000
11.กิจกรรมวิชาชีพและกิจกรรมทางวิชาการ	1	1,000,000	0	-	-	-	1	1,000,000
12.กิจกรรมการบริหารและบริการ	0	-	0	-	-	-	0	-
13.การศึกษา	2	2,000,000	0	-	-	-	2	2,000,000
14.ศิลปะความบันเทิง	0	-	0	-	-	-	0	-
15.อื่นๆ	0	-	0	-	-	-	0	-
รวมทั้งสิ้น	17	24,100,000	18	15,600,000	-	-	35	39,700,000

ที่มา : สำนักงานพาณิชย์จังหวัดแพร่

เรื่องเล่าชาวแรงงาน

เปิดจุดอ่อน ‘แรงงานไทย’ ขาดทั้งปริมาณ คุณภาพ!

สำนักงานคณะกรรมการพัฒนาการเศรษฐกิจและสังคมแห่งชาติ (คสช.) รายงานสถานการณ์แรงงานไทย ระบุถึงเงื่อนไขและผลกระทบที่มีต่อตลาดแรงงานไทย โดยเฉพาะในส่วนของโครงสร้างประชากรที่มีการคาดการณ์ว่า ในช่วงแผนพัฒนาเศรษฐกิจฯ ฉบับที่ 12 (2560-2564) ประชากรไทยจะเพิ่มจาก 65.5 ล้านคนเป็น 66.1 ล้านคน สัดส่วนของผู้สูงอายุจะเพิ่มขึ้นจากร้อยละ 17.1 เป็นร้อยละ 19.8 ขณะที่สัดส่วนของประชากรแรงงานจะลดลงจากร้อยละ 65.3 เหลือร้อยละ 64.1 โดยเมื่อถึงช่วงแผนพัฒนาเศรษฐกิจฯ ฉบับที่ 13-15 (1565-2579) สัดส่วนผู้สูงอายุจะเพิ่มขึ้นเป็นร้อยละ 20.6 ขณะที่ประชากรวัยแรงงานจะลดลงจากร้อยละ 63.1 เหลือร้อยละ 56.3 สถานการณ์ตลาดแรงงานไทยกำลังเผชิญกับข้อจำกัดในหลายด้าน ประชากรในวัยแรงงานปัจจุบันมีจำนวน 38.08 ล้านคน ลดลงจากปี 2553 ที่มี 38.64 ล้านคน ปัญหากำลังแรงงานที่เข้าสู่ตลาดแรงงานไม่สอดคล้องกับความต้องการ ตลาดแรงงานในปัจจุบันมีแนวโน้มความต้องการแรงงานในภาคบริการมากขึ้น จากร้อยละ 36.4 ในปี 2545 เพิ่มเป็นร้อยละ 45.9 ในปี 2560 แรงงานไทยยังมีปัญหาในด้านคุณภาพ โดยปี 2560 แม้ว่าแรงงานจะมีการศึกษาเพิ่มขึ้น แต่ร้อยละ 62.0 ยังมีการศึกษาระดับมัธยมและต่ำกว่า ขณะที่สัดส่วนแรงงานที่มีอายุ 50 ปีขึ้นไปมีสัดส่วนร้อยละ 31.7 ซึ่งในกลุ่มนี้จะมีปัญหาในการปรับทักษะการขับเคลื่อนเศรษฐกิจด้วยเทคโนโลยีระดับสูงในอนาคต จึงสะท้อนปัญหาทั้งในด้านปริมาณและคุณภาพ

ที่มา มติชนสุดสัปดาห์ ฉบับวันที่ 4 - 10 พฤษภาคม 2561

คอลัมน์ แนวโน้ม

เผยแพร่ วันจันทร์ที่ 7 พฤษภาคม พ.ศ.2561



คณะผู้จัดทำ

ที่ปรึกษา

นางสาวปราณี	ชลารักษ์	แรงงานจังหวัดแพร่
นายปัญญา	ชาวเขียว	จัดหางานจังหวัดแพร่
นางสาวศิริลักษณ์	ตั้งถาวรกุล	สวัสดิการและคุ้มครองแรงงานจังหวัดแพร่
นางสาวพรรณณี	บุญเกียรติ	ประกันสังคมจังหวัดแพร่
นายสุนทร	จันทร์เกตุ	ผู้อำนวยการสำนักงานพัฒนาฝีมือแรงงานแพร่

คณะทำงาน

นางโชษิตา	แทนประสาน	นักวิชาการแรงงานชำนาญการ (สำนักงานประกันสังคมจังหวัดแพร่)
นางกัญญาภัทร	ช่างคำ	นักวิชาการแรงงานชำนาญการ (สำนักงานจัดหางานจังหวัดแพร่)
นายชูเกียรติ	สารดี	นักวิชาการแรงงานชำนาญการ (สำนักงานแรงงานจังหวัดแพร่)
นางสาวจิราพร	ใจยวน	นักวิชาการพัฒนาฝีมือแรงงานชำนาญการ (สำนักงานพัฒนาฝีมือแรงงานแพร่)
นายวีระพงษ์	อินใจ	นักวิชาการแรงงานชำนาญการ (สำนักงานแรงงานจังหวัดแพร่)
นางสาวเสาวนีย์	สถาปนา	เจ้าพนักงานแรงงาน (สำนักงานสวัสดิการและคุ้มครองแรงงานจังหวัดแพร่)
นายกฤษฎา	เมฆอากาศ	เจ้าหน้าที่วิเคราะห์และประเมินผลเบื้องต้น (สำนักงานแรงงานจังหวัดแพร่)

สำนักงานแรงงานจังหวัดแพร่	โทร.0-5452-4658	Fax.0-5452-4659	มท.21759
สำนักงานจัดหางานจังหวัดแพร่	โทร.0-5451-1721	Fax.0-5451-1721	
สำนักงานสวัสดิการและคุ้มครองแรงงานจังหวัดแพร่	โทร.0-5451-1634	Fax.0-5451-1634	มท.21750
สำนักงานประกันสังคมจังหวัดแพร่	โทร.0-5452-2231	Fax.0-5452-2232	มท.2177
สำนักงานพัฒนาฝีมือแรงงานแพร่	โทร.0-5466-0026	Fax.0-5466-0026-19	
ศูนย์บริการกระทรวงแรงงานจังหวัดแพร่ (อ.วังชิ้น)	โทร.0-5458-8078	Fax.0-5458-8078	

ขอขอบคุณหน่วยงานสังกัดกระทรวงแรงงาน
ตลอดจนหน่วยงานอื่นๆที่เกี่ยวข้อง ในการจัดทำรายงาน
สถานการณ์แรงงานจังหวัดแพร่
ฉบับไตรมาสที่ 2/2561 เมษายน – มิถุนายน)
หากท่านมีข้อสงสัยหรือข้อเสนอแนะประการใด
กรุณาติดต่อสำนักงานแรงงานจังหวัดแพร่
โทรศัพท์ 0-5452-4658 โทรสาร 0-5452-4659
E-mail: phrae_mol@hotmail.co.th
ดาวน์โหลด ข้อมูลได้ที่ www.phrae.mol.go.th